

**RESIDÊNCIA
UNIPROFISSIONAL
EM SAÚDE
PUC-SP • 2026**



**ENFERMAGEM OBSTÉTRICA,
PEDIÁTRICA E EM NEONATAL**



O conteúdo desta prova é de propriedade da Fundação São Paulo. É expressamente proibida a sua reprodução, utilização em outros concursos, bem como o uso em sala de aula ou qualquer outro tipo, na totalidade ou em parte, sem a prévia autorização por escrito, estando o infrator sujeito à responsabilidade civil e penal.

Instruções

- A duração da prova é de **2 horas e meia**, devendo o candidato permanecer na sala por, no mínimo, **1 hora e meia**.
- A prova contém **40** questões objetivas, cada uma com quatro respostas, das quais apenas uma é correta, sobre temas da área de pré-requisito.
- Assinale na folha óptica de respostas a alternativa que julgar correta, preenchendo com caneta esferográfica (azul ou preta), com traço forte, dentro do espaço. Evite amassar e rasurar.
- Não serão computadas as questões que contenham mais de uma resposta assinalada na folha óptica. Também não serão computadas aquelas respostas com emenda ou rasura, ainda que legíveis, assinaladas com traço fraco ou em branco.
- Desligue o celular, similares e quaisquer outros equipamentos eletrônicos e coloque-os no envelope designado para este fim.
- Não é permitido o uso de relógio, seja digital, seja analógico, com calculadoras ou outros recursos. Coloque-o no envelope também.
- Será excluído da seleção o candidato que lançar mão de meios ilícitos para a execução da prova.
- Ao término da prova, o candidato deverá devolver ao fiscal o caderno de questões e a folha óptica de respostas.

Boa prova!

• Questão 01 •

A educação em saúde considera que toda ação em saúde é uma ação educativa, pois:

- a) traduz normas de conduta que devem ser seguidas pela população.
- b) aborda práticas de caráter curativo e preventivo.
- c) vincula-se a ação assistencial na medida em que as relações estabelecidas com o usuário interferem em seus modos de pensar, sentir e agir.
- d) a saúde é um direito universal, portanto incorpora ações de educação em saúde.

• Questão 02 •

No processo de trabalho dos NASF, o foco é o território sob sua responsabilidade e a estrutura prioriza o atendimento compartilhado e interdisciplinar, com troca de saberes, capacitação e responsabilidades mútuas, o que gera experiência para todos os profissionais envolvidos, mediante metodologias, como estudo e discussão de casos e situações, projetos terapêuticos, orientações e atendimento conjunto. Considerando a perspectiva de apoio matricial (AM) na qual se fundamenta o NASF, avalie as afirmações a seguir.

- I. O apoio matricial contribui na organização de uma linha de cuidado contínua, rompendo com a fragmentação do cuidado.
- II. No apoio matricial, a resolução dos problemas está pautada na dimensão assistencial, que se origina a partir de uma ação indireta com os usuários, e na técnico-pedagógica, que gera uma ação e apoio educativo com e para a equipe.
- III. Pelo apoio matricial, o NASF se constitui como porta de entrada do sistema para os usuários e apoio às equipes de Saúde da Família em territórios definidos.
- IV. O apoio matricial assegura a retaguarda especializada à equipe e aos profissionais encarregados da atenção a problemas de saúde na ESF.

É **correto** apenas o que se afirma em:

- a) I e II.
- b) I e IV.
- c) III e IV.
- d) I, II e III.

• Questão 03 •

São objetivos adotados na Política Nacional de Atenção Integral à Saúde da Mulher, **exceto**:

- a) Implementar a política de aquisição de insumos, equipamentos e materiais educativos e, implementar a rede de laboratórios clínicos para municípios de maior complexidade.
- b) Promover a melhoria das condições de vida e saúde das mulheres brasileiras, mediante a garantia de direitos legalmente constituídos e ampliação do acesso aos meios e serviços de promoção, prevenção, assistência e recuperação da saúde em todo território brasileiro.
- c) Contribuir para a redução da morbidade e mortalidade feminina no Brasil, especialmente por causas evitáveis, em todos os ciclos de vida e nos diversos grupos populacionais, sem discriminação de qualquer espécie.
- d) Ampliar, qualificar e humanizar a atenção integral à saúde da mulher no Sistema Único de Saúde.

• Questão 04 •

Uma puérpera de 30 anos, 12 horas após parto vaginal, encontra-se em alojamento conjunto. Relata dor moderada em região perineal devido a laceração de 2º grau suturada e demonstra dúvidas sobre amamentação.

Analise as assertivas:

- I. O manejo da dor perineal é importante, e a administração de analgésico prescrito deve ser associada à orientação sobre cuidados locais.
- II. A amamentação deve ser suspensa até que a puérpera esteja totalmente recuperada da dor perineal, evitando desconforto físico.
- III. O apoio da enfermagem na amamentação, incluindo o ajuste da posição, contribui para a redução da ansiedade materna e favorece o vínculo com o recém-nascido.
- IV. O repouso absoluto é recomendado, devendo-se evitar que a puérpera realize deambulação precoce ou participe dos cuidados com o bebê.

Está **correto** apenas o que se afirma em:

- a) I e III.
- b) II e IV.
- c) I, II e III.
- d) III e IV.

• Questão 05 •

De acordo com o Art. 1º da Resolução 736/2024, o Processo de Enfermagem-PE deve ser realizado de modo deliberado e sistemático, em todo contexto socioambiental, em que ocorre o cuidado de Enfermagem.

Todas as afirmativas estão corretas, **EXCETO**:

- a) A implementação do PE constitui, efetivamente, melhora da qualidade da assistência de enfermagem.
- b) É obrigatório que aconteça a institucionalização do PE como prática de um processo de trabalho adequado às necessidades da comunidade e como modelo assistencial a ser aplicado em todas as áreas de assistência à saúde pelo enfermeiro.
- c) Prescrição de enfermagem é o conjunto de medidas decididas pelo enfermeiro, que direciona e coordena a assistência de enfermagem ao paciente, de forma coletiva e contínua, objetivando a prevenção, promoção, proteção, recuperação e manutenção da saúde.
- d) No exame físico, o enfermeiro deverá realizar as seguintes técnicas: inspeção, ausculta, palpação e percussão, de forma criteriosa, efetuando o levantamento de dados sobre o estado da saúde do paciente e anotação das anormalidades encontradas, para validar as informações obtidas no histórico.

• Questão 06 •

Considerando que a finalidade da Linha de Cuidado da Hipertensão Arterial Sistêmica (HAS) é fortalecer e qualificar a atenção à pessoa com hipertensão por meio da integralidade e da longitudinalidade do cuidado, em todos os pontos de atenção, assinale a alternativa **correta**:

- a) A Linha de Cuidado da HAS tem como foco exclusivo o tratamento medicamentoso da hipertensão, priorizando ações hospitalares de alta complexidade.
- b) O principal objetivo da Linha de Cuidado da HAS é garantir ações pontuais e isoladas, voltadas apenas para o diagnóstico precoce da doença.
- c) A Linha de Cuidado da HAS busca promover a atenção integral e contínua à pessoa com hipertensão, articulando os diferentes níveis de atenção à saúde para garantir cuidado qualificado e resolutivo.
- d) A Linha de Cuidado da HAS é voltada exclusivamente para a população idosa, por ser o grupo mais acometido pela hipertensão arterial.

• Questão 07 •

Durante a consulta de enfermagem voltada ao cuidado da pessoa com hipertensão arterial sistêmica, é fundamental considerar os fatores de risco que influenciam o controle da doença. Nesse contexto, a consulta deve priorizar:

- a) A prescrição de medicamentos sem considerar os hábitos de vida do paciente.
- b) A avaliação exclusiva dos sinais e sintomas clínicos, sem abordagem preventiva.
- c) A orientação sobre mudanças no estilo de vida, como alimentação saudável, prática de atividade física e cessação do tabagismo.
- d) O encaminhamento direto para especialistas, sem necessidade de escuta qualificada.

• Questão 08 •

A Classificação Internacional das Práticas de Enfermagem em Saúde Coletiva (CIPEsc) é uma ferramenta essencial para a prática profissional da enfermagem. Sobre sua importância, assinale a alternativa correta:

- a) A CIPEsc é utilizada exclusivamente para registrar procedimentos médicos em hospitais de alta complexidade.
- b) A CIPEsc permite a visibilidade das ações da enfermagem, contribuindo para a valorização profissional e o reconhecimento das práticas no campo da saúde coletiva.
- c) A CIPEsc tem como objetivo principal substituir os protocolos clínicos utilizados na atenção básica.
- d) A CIPEsc é uma classificação voltada apenas para fins acadêmicos, sem aplicação prática nos serviços de saúde.

• Questão 09 •

A consulta de enfermagem para o acompanhamento da pessoa com diagnóstico de Hipertensão Arterial Sistêmica deve incluir ações de Educação em Saúde para o autocuidado. Leia as afirmativas abaixo e assinale a alternativa certa.

- () A consulta de enfermagem deve incluir orientações sobre alimentação saudável, prática de atividade física e adesão ao tratamento medicamentoso.
 - () A Educação em Saúde na consulta de enfermagem tem como objetivo principal substituir o acompanhamento médico especializado.
 - () O estímulo ao autocuidado fortalece a autonomia do paciente e contribui para o controle da pressão arterial.
 - () A aferição da pressão arterial é o único componente necessário na consulta de enfermagem para pessoas com HAS.
- a) V, F, V, F.
 - b) V, V, F, F.
 - c) F, V, V, F.
 - d) F, V, F, V.

• Questão 10 •

No tratamento medicamentoso da Hipertensão Arterial Sistêmica (HAS), diferentes classes de fármacos são utilizadas conforme as necessidades individuais. Entre os medicamentos de escolha estão o Captopril e a Hidroclorotiazida (HCTZ). Sobre a ação desses medicamentos, assinale a alternativa **correta**:

- a) O captopril é um inibidor da ECA, atua diretamente nas células glomerulares impedindo a secreção de renina; a HCTZ é um diurético tiazídico que pode provocar hiperpotassemia e outros desequilíbrios eletrolíticos.
- b) O captopril é um inibidor da ECA, atua sobre a aldosterona diminuindo a reabsorção de sódio nos túbulos renais; a HCTZ age na porção medular e cortical do ramo ascendente da alça de Henle, promovendo diurese intensa.
- c) O captopril é um inibidor da ECA, impede a conversão da angiotensina I em angiotensina II; a HCTZ é um diurético tiazídico que atua na parte inicial do túbulo distal, reduzindo a reabsorção de cerca de 5% do sódio filtrado.
- d) O captopril é um inibidor da ECA, bloqueia a ação do angiotensinogênio, um potente vasoconstritor; a HCTZ é um diurético tiazídico que causa hipovolemia mais acentuada que os diuréticos de alça.

• Questão 11 •

A avaliação do pé diabético é uma etapa essencial da consulta de enfermagem em pessoas com diabetes mellitus. Sobre a importância dessa prática, assinale a alternativa **correta**:

- a) A avaliação dos pés é indicada apenas quando há queixas de dor ou presença de lesões visíveis.
- b) A inspeção regular dos pés permite a detecção precoce de alterações, prevenindo complicações como úlceras e amputações.
- c) O exame dos pés deve ser realizado exclusivamente por médicos especialistas, não sendo atribuição do enfermeiro.
- d) A avaliação dos pés não tem relação com a promoção do autocuidado e educação em saúde.

• Questão 12 •

Na preparação da mistura de insulina regular e NPH para aplicação subcutânea na mesma seringa, é importante seguir a técnica correta para evitar contaminação entre os frascos. Sobre esse procedimento, assinale a alternativa **correta**:

- a) Deve-se aspirar primeiro a insulina NPH, pois sua ação intermediária exige maior estabilidade.
- b) A insulina regular deve ser aspirada primeiro, para evitar contaminação do frasco com cristais da NPH.
- c) A ordem de aspiração não interfere na eficácia da insulina, podendo ser feita de forma aleatória.
- d) A insulina NPH deve ser aspirada primeiro, pois é mais utilizada em doses maiores.

• Questão 13 •

Durante a consulta de enfermagem do paciente com Diabetes Mellitus é importante destacar a avaliação, prevenção e tratamento do pé diabético. Julgue as afirmativas abaixo sobre o uso do monofilamento na avaliação da sensibilidade dos pés em pacientes com diabetes mellitus e assinale a alternativa **certa**.

- () O teste com monofilamento de 10 g é indicado para detectar perda de sensibilidade protetora nos pés, ajudando na prevenção de úlceras e amputações.
- () A avaliação com monofilamento deve ser realizada apenas em pacientes com queixas de dor nos pés.
- () O teste com monofilamento é simples, seguro e pode ser realizado por profissionais de saúde treinados, como enfermeiros.
- () A ausência de sensibilidade ao monofilamento indica risco aumentado para lesões nos pés e requer acompanhamento mais frequente.

- a) F, V, F, V. b) V, F, V, F. c) V, F, V, V. d) F, F, V, F.

• Questão 14 •

A Atenção Básica desempenha papel fundamental no manejo das Infecções Sexualmente Transmissíveis (ISTs). Assinale a alternativa que apresenta **corretamente** uma das atividades que competem a esse nível de atenção:

- a) Realizar exclusivamente o tratamento hospitalar das ISTs em casos graves.
- b) Executar ações de rastreamento, diagnóstico precoce, tratamento inicial, notificação e educação em saúde voltadas à prevenção das ISTs.
- c) Encaminhar todos os casos suspeitos de ISTs diretamente para serviços de alta complexidade.
- d) Restringir o atendimento às ISTs apenas à população adulta e sexualmente ativa.

• Questão 15 •

Leia atentamente as afirmações:

Em caso de suspeita de sífilis, os testes imunológicos são, certamente, os mais utilizados na prática clínica, dividindo-se em treponêmicos e não treponêmicos.

(1) Os testes treponêmicos detectam anticorpos específicos produzidos contra os antígenos do *T. pallidum*. São os primeiros a se tornarem reagentes e podem permanecer positivos mesmo após o tratamento, pelo resto da vida do paciente;

(2) Os não treponêmicos detectam anticorpos anticardiolipina não específicos para os antígenos do *T. pallidum*. São importantes para o diagnóstico e monitoramento da resposta ao tratamento.

Nas duas afirmações pode-se dizer:

- a) A primeira é verdadeira e a segunda é falsa.
- b) A primeira é falsa e a segunda é verdadeira.
- c) As duas são verdadeiras.
- d) As duas são falsas.

• Questão 16 •

O termo exudato se refere a saída de líquidos orgânicos através das paredes e das membranas celulares. Sua presença indica um aumento na permeabilidade normal dos pequenos vasos sanguíneos, em uma área de injúria, portanto, uma reação inflamatória. Atualmente os estudos destacam a sua importância porque:

- a) Contém lipídios, além de sua função energética, e são necessários para a absorção de vitaminas lipossolúveis.
- b) Contém proteases desempenham papel fundamental no processo cicatricial, por influenciarem a resposta imune, epitelial e a integridade das células mesenquimais.
- c) Contém oligoelementos como zinco, ferro, cobre e manganês que são necessários para a formação do colágeno.
- d) Contém aminoácidos condicionalmente essenciais em indivíduos com estresse metabólico.

• Questão 17 •

Julgue as afirmativas a seguir sobre os aspectos que devem ser observados na avaliação da cicatrização de feridas e assinale a alternativa **certa**.

- () A viabilidade do tecido é um indicador essencial para determinar se o ambiente da ferida favorece a cicatrização.
- () A presença de infecção ou inflamação não interfere no processo cicatricial.
- () O controle da umidade é importante para evitar maceração e promover a cicatrização adequada.
- () A epitelização é um sinal de progressão positiva no processo de cicatrização.

- a) F, F, V, V.
- b) V, V, F, F.
- c) F, V, V, F.
- d) V, F, V, V.

• Questão 18 •

A Política Nacional de Segurança do Paciente estabelece diretrizes para minimizar riscos e prevenir eventos adversos relacionados à assistência à saúde. No contexto da administração de medicamentos pela equipe de enfermagem, escolha a alternativa **correta** das afirmativas.

- () A dupla checagem consiste em dois profissionais conferirem juntos os dados da prescrição, o medicamento, a dose, a via e o horário de administração.
- () A equipe de enfermagem deve seguir os “13 certos” da administração de medicamentos, como paciente certo, dose certa, via certa e horário certo, entre outros.
- () A segurança do paciente na administração de medicamentos depende apenas da tecnologia utilizada nos serviços de saúde.
- () A conferência da prescrição é dispensável quando o medicamento já foi preparado por outro profissional da equipe.

- a) F, V, F, V.
- b) V, V, F, F.
- c) V, F, V, F.
- d) V, F, F, V.

• Questão 19 •

O Programa Nacional de Imunizações preconiza um sistema de conservação de imunobiológicos que é denominado Rede de Frio e inclui várias ações que devem ser de domínio da Enfermagem. Sobre esse assunto é **correto** afirmar que:

- a) Na rede de frio destacam-se cinco níveis de atenção: nacional, estadual, regional, municipal e local, sendo apenas necessárias condições de refrigeração no armazenamento em nível local.
- b) Os resíduos da sala de vacinação são compostos de material biológico (imunobiológicos inutilizados ou vencidos), de resíduos perfurantes (agulhas, ampolas de vacinas e diluentes) e outros resíduos (seringas descartáveis e algodão), podendo ser descartados como lixo comum.
- c) A rede de frio inclui os processos de recebimento, armazenamento, distribuição e transporte dos produtos imunobiológicos em condições adequadas de refrigeração. A sala de vacinação é a instância final da Rede de Frio.
- d) A rede de frio está relacionada exclusivamente aos aspectos ligados ao controle de temperatura no armazenamento dos imunobiológicos, sendo obrigatória a verificação da temperatura das geladeiras e freezers 2 vezes ao dia.

• Questão 20 •

Para atender a prescrição médica de Benzil-penicilina G potássica 2.800.000 UI intravenosa de 4/4 h foi diluído um frasco-ampola (FA) de Benzil-penicilina G potássica 5.000.000 UI em 8 ml de água destilada. Deve-se aspirar _____ ml do FA e nas 24 h será administrada _____ ml de Benzil-penicilina G potássica. Escolha a alternativa **correta**:

- a) 5,6 ml e 33,6 ml.
- b) 4,5 ml e 27 ml.
- c) 4,5 ml e 33,6 ml.
- d) 5,6 e 44,8 ml.

• Questão 21 •

A Lesão por Pressão (LP) ocorre na pele e no tecido subcutâneo, devido à pressão intensa e/ou prolongada, ou a uma combinação de pressão e cisalhamento. O uso da Classificação das Intervenções de Enfermagem (NIC) pelos enfermeiros pode ajudar a reduzir o risco de lesão por pressão. Assinale a opção que relaciona uma possível ligação da NIC com a ocorrência de lesão por pressão.

- a) O comportamento de perda de peso com o conhecimento do controle da anemia crônica.
- b) A pouca gravidade do comprometimento metabólico devido à mobilidade física parcialmente prejudicada.
- c) A integridade tissular com cicatrização de feridas de segunda intenção na presença de continência intestinal.
- d) A integridade tissular comprometida com cicatrização de feridas de primeira intenção na presença de incontinência intestinal.

• Questão 22 •

A fase pós-operatória imediata refere-se ao período que começa imediatamente após a conclusão de uma cirurgia e se estende pelas primeiras 24 a 48 horas. Esse período é crucial para a recuperação inicial do paciente, pois envolve o monitoramento intensivo, a gestão das respostas fisiológicas e as possíveis complicações que podem surgir devido ao procedimento cirúrgico, como, por exemplo, o choque hipovolêmico, o mais comum no período pós-operatório. Assinale a opção que indica os sinais clássicos do choque hipovolêmico.

- a) Pulso filiforme, poliúria e disartria.
- b) Poliúria, taquipneia e icterícia de lábios.
- c) Hipertensão arterial, bradipneia e anúria.
- d) Palidez, hipotensão arterial e diminuição do débito urinário.

• Questão 23 •

A assistência de enfermagem a um recém-nascido (RN) a termo, com 36 horas de vida, icterício, em fototerapia deve compreender, entre outros cuidados,

- a) expor o tórax à luz, mantendo os membros e a cabeça protegidos, para prevenção de hipotermia.
- b) manter o RN a uma distância de 80 cm das lâmpadas do aparelho para evitar queimaduras.
- c) a proteção dos olhos com cobertura radiopaca.
- d) manter o RN em decúbito ventral, sem fralda.

• Questão 24 •

Ao aplicar o processo de enfermagem para um paciente com 58 anos, sexo masculino, com diagnóstico de doença pulmonar obstrutiva crônica (DPOC), em uso de broncodilatadores por via oral e inalatória e oxigenoterapia, o enfermeiro relacionou, entre outros itens, o seguinte diagnóstico de enfermagem: “troca de gases prejudicada relacionada com o desequilíbrio na ventilação perfusão”.

Face a esse diagnóstico, constitui uma intervenção de enfermagem apropriada:

- a) Observar a presença de efeitos colaterais dos broncodilatadores tais como: taquicardia, arritmias, excitação do sistema nervoso central, náuseas e vômitos.
- b) Administrar oxigênio seco, por cateter nasal, com fluxo de 5 a 7 litros por minuto.
- c) Monitorar a saturação de oxigênio (SpO₂) por meio de oximetria de pulso, considerando que o suprimento de oxigênio está adequado, se SpO₂ > 80%.
- d) Observar sinais e sintomas indicativos de hipercapnia tais como: palidez, bradipneia, confusão mental, cianose de extremidades e arritmia cardíaca, entre outros.

• Questão 25 •

O Sistema de Classificação de Pacientes (SCP) pode ser entendido como uma forma de determinar o grau de dependência de um paciente em relação à equipe de enfermagem. Fugulin et al. (1994) desenvolveram um sistema que permite classificar os pacientes em cinco categorias de cuidado. São eles:

- a) Intensos, semi-intensos, alta dependência, intermediários e minimamente dependentes.
- a) Intensivos, semi-intensivos, alta dependência, média dependência e independentes.
- c) De alta complexidade, de média complexidade, de baixa complexidade, de mínima complexidade e independentes.
- d) Intensivos, semi-intensivos, alta dependência, intermediários e mínimos.

• Questão 26 •

Na Central de Material e Esterilização (CME) os profissionais de enfermagem devem acondicionar os materiais já esterilizados e, para tanto, devem seguir as diretrizes estabelecidas para garantir que esses materiais permaneçam estéreis até o momento do uso. Considerando as normas da RDC nº 15/2012, assinale a opção que indica a prática **adequada** para o acondicionamento de materiais esterilizados nesse setor.

- a) Armazenar os materiais esterilizados em prateleiras abertas próximas ao chão.
- b) Utilizar embalagens perfuradas para garantir a ventilação dos materiais esterilizados.
- c) Armazenar os materiais esterilizados em prateleiras fechadas, ao abrigo da luz direta e da umidade.
- d) Manter líquidos esterilizados em contato direto com paredes e outras superfícies não estéreis.

• Questão 27 •

O método mais utilizado para avaliar a adaptação imediata do recém-nascido à vida extrauterina é o sistema de pontuação Apgar, que é baseado em 5 sinais. Assinale a alternativa **correta**.

- a) Frequência cardíaca, esforço respiratório, tônus muscular, reflexo de irritabilidade e abertura ocular espontânea.
- b) Frequência cardíaca, saturação de oxigênio, tônus muscular, choro e cor.
- c) Frequência cardíaca, esforço respiratório, choro, reflexo de irritabilidade e cor.
- d) Frequência cardíaca, esforço respiratório, tônus muscular, reflexo de irritabilidade e cor.

• Questão 28 •

Uma mulher de 55 anos foi admitida na clínica médica de um hospital com um quadro grave de crise hipertensiva já estabilizado, mas ainda em uso de medicações venosas. Ao exame físico, o enfermeiro identifica a presença de uma fístula arteriovenosa no membro superior direito com frêmito tátil para as sessões de hemodiálise e a necessidade de um novo acesso venoso periférico.

Em relação ao atendimento a essa paciente, é **correto** afirmar que:

- a) O enfermeiro deve realizar a punção venosa para a administração das medicações anti-hipertensivas no membro superior direito, já que essa prática não afeta o acesso para hemodiálise.
- b) O enfermeiro deve ter cautela com os acessos periféricos no membro superior direito, que apresenta a fístula arteriovenosa, mas devido à necessidade de controle rigoroso da pressão arterial, a medição deve ser alternada entre os membros superiores.
- c) O enfermeiro deve realizar a punção venosa na própria fístula para não sobrecarregar a rede venosa da paciente.
- d) O enfermeiro deve evitar a punção venosa e a medição da pressão arterial no membro com a fístula arteriovenosa, preferindo realizar esses procedimentos no membro superior esquerdo.

• Questão 29 •

Em uma unidade de emergência o enfermeiro de plantão atende um paciente de 58 anos, sexo masculino, com queixa de dor torácica que irradia para o membro superior esquerdo, apresentando pele fria, pálida e úmida, frequência cardíaca e frequência respiratória aumentadas, quando comparadas ao padrão normal para a faixa etária.

Sobre esse atendimento, avalie as afirmativas a seguir:

- I. No exame físico o enfermeiro deve avaliar o nível de consciência, as bulhas cardíacas, a pressão arterial, os pulsos periféricos, auscultar os campos pulmonares, avaliar a motilidade intestinal, observar o débito urinário e verificar a existência de edema.
- II. O enfermeiro deve coletar dados iniciais sobre o estado atual do paciente e compará-los com a evolução do quadro clínico. Isso inclui investigar a história de dor ou desconforto torácico, dispnéia, palpitações, fadiga incomum, síncope ou outros sinais que possam indicar isquemia miocárdica.
- III. O enfermeiro deve realizar um exame mais focado em sinais e sintomas relacionados às doenças do aparelho respiratório, como a asma, e solicitar ao médico prescrição de broncodilatadores para melhorar a dor torácica e os sinais vitais alterados.

Está **correto** apenas o que se afirma em:

- a) I e III.
- b) II e III.
- c) III.
- d) I e II.

• Questão 30 •

Em relação aos princípios do SUS, marque V para as afirmativas verdadeiras e F para as falsas.

- () **Universalidade:** o SUS deve atender a todos, sem distinções ou restrições, oferecendo toda a atenção necessária, sem qualquer custo.
- () **Integralidade:** o SUS deve oferecer a atenção necessária à saúde da população, promovendo ações contínuas de promoção, prevenção e tratamento aos indivíduos e às comunidades, em quaisquer níveis de complexidade.
- () **Participação social:** o SUS deve disponibilizar recursos e serviços com justiça, de acordo com as necessidades de cada um, canalizando maior atenção aos que mais necessitam.
- () **Equidade:** é direito e dever da sociedade participar das gestões públicas em geral e da saúde pública em particular; é dever do Poder Público garantir as condições para essa participação, assegurando a gestão comunitária do SUS.

A sequência está **CORRETA** em:

- a) V, V, F, F. b) F, V, V, V. c) F, V, F, V. d) V, F, V, F.

• Questão 31 •

Atualmente os estudos sobre diabetes e seus mecanismos de controle têm aperfeiçoado o entendimento dos processos metabólicos orgânicos, com isso ganho e gasto energéticos são debatidos cada vez mais mostrando o papel dos hormônios reguladores e contrarreguladores. Qual é a relação entre a insulina e o tecido adiposo em condições de abundância de carboidratos?

- A insulina estimula a quebra de gorduras para liberar energia.
- A insulina promove a conversão de carboidratos em gorduras e armazena no tecido adiposo.
- A insulina impede a conversão de carboidratos em gorduras.
- A insulina auxilia no metabolismo dos carboidratos no tecido adiposo e promove seu gasto.

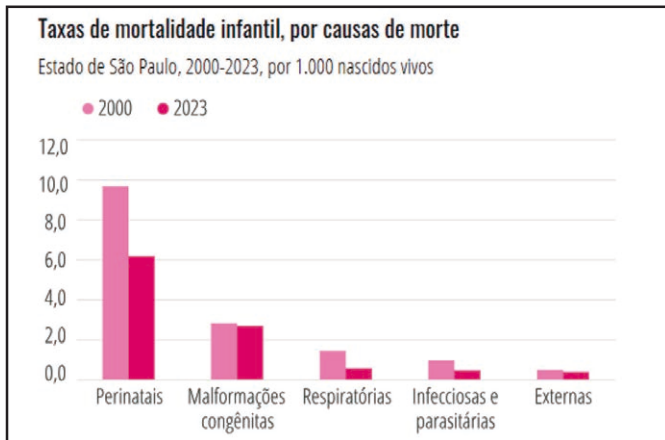
• Questão 32 •

Durante a gestação, ocorrem mudanças na fisiologia materna, necessárias para atender as demandas materna e do feto em crescimento. Assinale a alternativa que melhor representa as adaptações no sistema respiratório durante a gravidez:

- Aumento da resistência vascular sistêmica e consequentemente, aumento da frequência respiratória.
- Progesterona induz movimento para baixo do diafragma (cerca de 4 cm) e há redução do débito cardíaco.
- Progesterona induz diminuição da frequência respiratória de 17 para 15 ipm.
- Estrógenos e progesterona aumentam a ventilação por minuto enquanto a relaxina permite a expansão das costelas.

• Questão 33 •

Entre 2000 e 2023, o Estado de São Paulo apresentou redução de 34% na taxa de mortalidade infantil, atingindo 11,1 óbitos por mil nascidos vivos em 2023, segundo dados da Fundação Seade. O declínio foi registrado em todos os componentes, com maior concentração de óbitos na fase neonatal precoce (0 a 6 dias).



Conforme o gráfico acima, em 2023, 91% das mortes infantis foram causadas por afecções originadas no período perinatal, malformações congênitas, doenças infecciosas e parasitárias, doenças do aparelho respiratório e causas externas, sendo que as afecções perinatais concentraram mais de 55% dos óbitos. Todas essas causas registraram reduções expressivas em relação a 2000, com destaque para as doenças respiratórias (-71%), infecciosas e parasitárias (-64%) e afecções perinatais (-54%).

Analise as assertivas a seguir:

- I. A redução mais intensa da mortalidade infantil ocorreu entre 2000 e 2010, período em que as ações de atenção básica, imunização e controle de doenças infecciosas apresentaram maior efetividade, refletindo-se principalmente na queda das mortes pós-neonatais.
- II. As afecções perinatais permanecem como a principal causa de morte infantil, indicando a necessidade de fortalecer a assistência ao parto, ao recém-nascido e ao pré-natal.
- III. A expressiva redução das doenças respiratórias e infecciosas evidencia avanços na prevenção primária, na cobertura vacinal e na ampliação do acesso aos serviços de saúde.
- IV. As taxas de mortalidade neonatal tardia e pós-neonatal permaneceram inalteradas no período, demonstrando a ineficácia das políticas públicas de saúde infantil.

Assinale a alternativa **correta**:

- a) I e II.
- b) II e III.
- c) I, II e IV.
- d) III e IV.

• Questão 34 •

Um paciente de 65 anos, internado com diagnóstico de infarto agudo do miocárdio (IAM), refere dor torácica intensa (EVA = 9/10), sudorese e ansiedade.

Considerando a fisiopatologia do IAM e os cuidados de enfermagem imediatos, analise as assertivas:

- I. A dor intensa ocorre devido à isquemia miocárdica provocada pela obstrução coronariana, que leva à hipóxia e necrose tecidual.
- II. A administração de oxigênio deve ser iniciada rotineiramente em todos os casos de IAM, independentemente da saturação de oxigênio.
- III. A monitorização dos sinais vitais e a observação de alterações hemodinâmicas são fundamentais, pois a dor e a ativação simpática podem elevar a demanda de oxigênio e agravar a isquemia.
- IV. O enfermeiro deve manter o paciente em repouso absoluto, reduzir estímulos e comunicar imediatamente a equipe médica para analgesia e medidas específicas.

Está **correto** o que se afirma em:

- a) I, II e III.
- b) I, III e IV.
- c) II e III.
- d) I, II, III e IV.

• Questão 35 •

Quanto ao leite materno, é **correto** afirmar:

- a) O leite eliminado pela manhã é mais aquoso e supre as necessidades hídricas do bebê; o leite produzido à tarde e à noite contém maior teor de nutrientes e gordura.
- b) O colostro produzido no final da mamada leva mais anticorpos para o bebê.
- c) Existem três tipos de leite eliminados em uma só mamada: o mais aquoso, o mais opaco com mais nutrientes e o final com maior teor de gordura.
- d) Quando diminui a secreção, dificilmente retorna, a mãe deve providenciar suplementação.

• Questão 36 •

A queda da Pressão Arterial (Hipotensão) ativa diversos mecanismos regulatórios. Qual das seguintes opções descreve **corretamente** uma das principais respostas compensatórias ativadas para normalizar a pressão?

- a) Ativação do sistema nervoso simpático, que resulta no aumento da contratilidade miocárdica e na ativação do centro vasomotor, induzindo vasoconstrição por meio da noradrenalina.
- b) Aumento da secreção da angiotensina II, desencadeada pela redução da osmolaridade plasmática, inibindo diretamente a secreção do hormônio antidiurético.
- c) Inibição do hormônio antidiurético e ativação do nervo vago, que libera acetilcolina e causa aumento da frequência cardíaca.
- d) Liberação do hormônio antidiurético, que aumentará a reabsorção de água no ducto coletor, e liberação da aldosterona, que atuará no túbulo proximal e no ducto coletor dos néfrons, promovendo a liberação de sódio.

• Questão 37 •

O glucagon desempenha um papel importante na manutenção da glicemia. Qual das seguintes opções descreve **corretamente** as principais ações do glucagon na manutenção da glicemia?

- a) Promove a produção de lipídeos e a síntese de proteínas.
- b) Estimula a saciedade, promove a degradação de proteínas e a lipogênese.
- c) Promove a degradação do glicogênio hepático, estimula a produção de corpos cetônicos.
- d) Reduz o apetite, estimula a lipólise e a cetogenólise.

• Questão 38 •

Um idoso de 74 anos, internado por acidente vascular encefálico (AVE isquêmico), apresenta hemiparesia à direita e disfagia.

Considerando os cuidados de enfermagem, qual conduta é mais **adequada** para reduzir riscos associados?

- a) Oferecer líquidos com canudo para estimular a autonomia e a deglutição.
- b) Manter o paciente em posição supina durante a alimentação, reduzindo esforço respiratório.
- c) Avaliar a capacidade de deglutição, posicionar o paciente sentado a 90° e orientar dieta adaptada conforme avaliação fonoaudiológica.
- d) Restringir a ingesta hídrica para evitar aspiração, substituindo-a por nutrição parenteral precoce.

• Questão 39 •

A assistência imediata ao recém-nascido é prestada logo após o nascimento, nas duas primeiras horas de vida, preferencialmente junto à mãe, e deve respeitar normas da OMS, princípios de humanização e ética profissional.

Analise as assertivas abaixo e marque V (verdadeiro) ou F (falso):

- () A avaliação do coto umbilical é fundamental. Normalmente, ele deve apresentar duas artérias e uma veia, sendo importante a inspeção para descartar anomalias.
- () A vitamina K deve ser administrada em dose única por via intramuscular após o nascimento, prevenindo a doença hemorrágica do recém-nascido.
- () O contato pele a pele precoce favorece o vínculo mãe-filho, contribui para a amamentação bem-sucedida e auxilia na involução uterina e na expulsão da placenta.
- () O índice de Apgar é aplicado no 1º e no 5º minuto de vida e avalia a adaptação cardiorrespiratória do recém-nascido às condições extrauterinas.
- () A profilaxia ocular, conhecida como “credeização”, previne a oftalmia neonatal causada por *Neisseria gonorrhoeae* e *Chlamydia trachomatis*.

A sequência **correta**, de cima para baixo, é:

- a) F, V, V, V, V.
- b) V, V, V, F, V.
- c) F, V, V, F, V.
- d) V, F, V, V, F.

• Questão 40 •

Em relação a Resolução COFEN Nº 736, de 17 de janeiro de 2024, que dispõe sobre a implementação do Processo de Enfermagem em todo contexto socioambiental onde ocorre o cuidado de enfermagem, analise as assertivas:

- I. Avaliação de Enfermagem corresponde à coleta sistemática de dados subjetivos e objetivos, inicial e contínua.
- II. Diagnóstico de Enfermagem representa o julgamento clínico sobre necessidades/problemas e é privativo do enfermeiro no PE.
- III. Planejamento de Enfermagem inclui priorizar diagnósticos, definir resultados e prescrever intervenções.
- IV. Evolução de Enfermagem não envolve avaliação de resultados; trata-se apenas de registro descritivo.
- V. Técnicos e auxiliares participam do PE com anotações, implementação e checagem dos cuidados, sob supervisão do enfermeiro.

Assinale a alternativa **correta**:

- a) I, II, III e V.
- b) I, III e V.
- c) I e II.
- d) I, II, III, IV e V.



PUC-SP



FUNDAÇÃO SÃO PAULO

Nucvest
vestibulares e concursos

www.nucvest.com.br