



VESTIBULAR Faculdade de Direito de Franca 2024



O conteúdo desta prova é de propriedade da Fundação São Paulo. É expressamente proibida a sua reprodução, utilização em outros concursos, bem como o uso em sala de aula ou qualquer outro tipo, na totalidade ou em parte, sem a prévia autorização por escrito, estando o infrator sujeito à responsabilidade civil e penal.

Instruções



1. No local indicado, escreva seu nome.
2. A prova contém 60 questões objetivas, cada uma com quatro respostas, das quais somente uma correta, e uma redação. Importante: Faça a prova de língua estrangeira **no idioma escolhido no ato da inscrição**, Língua Espanhola ou Língua Inglesa.
3. A prova é individual e sem consulta.
4. No preenchimento da folha óptica, preste atenção na sequência numérica das questões.
5. A devolução do **caderno de resposta**, ao término da prova, é obrigatória. O **caderno de prova** poderá ser levado após 1 (uma) hora do início da prova.
6. A prova terá duração de 4 horas. A saída da sala só será permitida após 1 (uma) hora do início do exame.

Boa prova!



• Questão 01 •

A unidade política conhecida como cidade-estado na Grécia Antiga não resulta de um consenso entre os historiadores. Trata-se de um conceito muito discutido e debatido na historiografia mundial ao longo do tempo.

De qualquer forma, existem algumas características que dão um contorno político, socioeconômico, cultural e religioso semelhantes nessas unidades.

Segundo o historiador Norberto Luiz Guarinello (2022, p. 79), por exemplo, dentro das cidades-estados “as construções de templos [...] provavelmente se inspiraram em modelos orientais, sobretudo egípcios. Tornaram-se as novas moradias dos deuses. Não eram mais deuses de uma família aristocrática ou de uma etnia [...]. Eram os deuses de uma comunidade como um todo.”

Essas características são importantes na construção desses modelos políticos e fornecem aos historiadores determinados padrões, tal como o exemplo de

Guarinello nos mostra.

Fonte: Guarinello, Norberto Luiz. *História Antiga*. 1ª edição. São Paulo: Contexto, 2022, p. 79.

Segundo esse exemplo, podemos dizer que:

- A religião monoteísta dos territórios gregos foi importante elo entre todas as cidades-estados, já que todos obedeciam a uma mesma entidade.
- A religião politeísta, nas cidades-estados gregas, foi se tornando um fator de união entre seus moradores, ajudando a integrá-los em seu território e a criar uma identidade comum entre eles.
- A religião monoteísta das cidades-estados gregas surgiu da evolução de entidades aristocráticas e/ou familiares, fundindo-se em um único Deus que ajudava a agregar os seus moradores.
- A religião politeísta das cidades-estados gregas foi a responsável pelos conflitos diários entre os seus moradores, pois cada família escolhia uma divindade, descreditando os demais deuses.

• Questão 02 •

Durante a chamada *Idade Média* a Igreja Católica foi aumentando sobremaneira o seu poder. Estima-se, por exemplo, que chegou a ter mais de um terço das terras agricultáveis da França.

Essa força avassaladora foi, em parte, resultado de:

- Um crescimento natural e pacífico, graças ao poder de conversão que padres e párocos exerciam em suas missas.
- Uma crescente tolerância para com outras religiões, convivendo pacificamente com judeus e muçulmanos.
- Uma determinação do papado de Roma em unir todos os povos em torno de Deus, sem discriminá-los ou persegui-los.
- Uma aliança entre essa instituição e nobres senhores que consistia na apropriação de sua forte influência em troca da doação de terras.

• Questão 03 •

Ailton Krenak, em *Ideias para adiar o fim do mundo*, livro resultante de uma entrevista e duas palestras que fez em Portugal, nos coloca algumas reflexões:

Como os povos originários do Brasil lidaram com a colonização, que queria acabar com o seu mundo? Quais estratégias esses povos utilizaram para cruzar esse pesadelo e chegar ao século XXI ainda esperneando, reivindicando e desafinando o coro dos contentes? Vi as diferentes manobras que os nossos antepassados fizeram e me alimentei delas, da criatividade e da poesia que inspirou a resistência desses povos. A civilização chamava aquela gente de bárbaros e imprimiu uma guerra sem fim contra eles, com o objetivo de transformá-los em civilizados que poderiam integrar o clube da humanidade. [...] Eles não se renderam porque o programa proposto era um erro: “A gente não quer essa roubada”. E os caras: “Não, toma essa roubada. Toma a Bíblia, toma a cruz, toma o colégio, toma a universidade, toma a estrada, toma a ferrovia, toma a mineradora, toma a porrada”.

Fonte: KRENAK, Ailton. *Ideias para adiar o fim do mundo*. 2ª ed. São Paulo: Companhia das Letras, 2020, p. 28-30.

Diante dessas reflexões de Krenak, podemos entender

- que se trata de uma constatação representada na ideia da subserviência das populações indígenas ao domínio europeu, imbuído de um processo civilizatório não compreendido pelas populações nativas.
- que se trata de um chamamento à resistência violenta de todos os grupos indígenas ao processo de barbarização europeia que vem vilipendiando as populações nativas desde sua chegada.
- que se trata de uma crítica, utilizando-se de uma ácida ironia à forma como a História oficial foi traçada desde a chegada dos europeus na América, reproduzindo uma visão etnocêntrica que se perpetua até os nossos dias.
- que se trata de um apelo a um diálogo que busque acomodar as comunidades indígenas em terras disponibilizadas pelo Estado Brasileiro, já que ele deve ser o único e exclusivo detentor de tais terras.

• Questão 04 •

Durante o século XVI, a Europa foi assolada por diversos conflitos religiosos.

Na França, por exemplo, ocorreram intermináveis embates entre *huguenotes* e católicos. Eles foram tão intensos que chegaram a marcar fortemente as relações políticas e diplomáticas entre suas lideranças aristocráticas.

Depois de articular o assassinato de vários líderes protestantes, o rei Carlos IX e a Rainha Mãe, Catarina de Médici, perderam o controle sobre a população majoritariamente católica, que acabou promovendo um banho de sangue, atacando impiedosamente milhares de protestantes *huguenotes*, dentre eles, velhos, mulheres, crianças e bebês, de maneira indiscriminada.

Tal episódio, ocorrido entre os dias 24 e 26 de agosto de 1572, ficou conhecido como *A Noite de São Bartolomeu*.

Podemos dizer que tal evento ocorreu dentro de um contexto histórico mais amplo, caracterizado, entre outras coisas:

- Pelas reformas religiosas do século XVI que resultaram da cisão interna da Igreja, provocando assim o surgimento de diversas religiões protestantes que passaram a disputar espaços políticos e sociais até então controlados pelos católicos.
- Pelo Cisma do Oriente que resultou, a partir do século XVI, no surgimento da Igreja Ortodoxa, o que gerou inúmeros conflitos entre os seus seguidores e os católicos.
- Pela criação dos tribunais da Santa Inquisição, instituição católica organizada exclusivamente para reprimir a ascensão protestante na Europa.
- Pelo surgimento da ordem jesuíta, criada, principalmente, com o objetivo de caçar impiedosamente os protestantes e outras ordens religiosas que pudessem ser consideradas ameaçadoras ao poder da Igreja Católica.

• Questão 05 •

Anita Novinsky, em seus estudos sobre a presença de cristãos novos na Bahia, derrubou alguns mitos importantes que têm sido levantados pela historiografia tradicional. Um deles, por exemplo, foi a suposta importância desses personagens no auxílio aos invasores holandeses, justificando, assim, além de sua própria natureza *judaizante*, sua perseguição pelos Tribunais da Santa Inquisição. Uma das fontes de estudo de Novinsky foi o Relatório de Temudo, importante padre e colaboracionista dos Tribunais de Lisboa. Nesse relatório são listados vários nomes de cristãos novos que foram denunciados à Corte. Segundo a autora “é interessante notar que os nomes de cristãos novos mencionados nesse Relatório pertencem todos aos homens mais antigos da Colônia, alguns já nativos da terra e integrados na vida regional.”

Fonte: (NOVINSKY, Anita. *Cristãos novos na Bahia: A Inquisição*. 2ª ed. São Paulo: Perspectiva, 1992. p.123)

A partir da leitura do enunciado e de seus conhecimentos, aponte a alternativa **CORRETA** sobre o tema tratado.

- Muito embora o catolicismo fosse considerado religião oficial, tanto na Europa quanto na Bahia, judeus e/ou *cristãos novos* tinham plena liberdade para professar suas crenças na colônia. Isso lhes garantia, inclusive, cargos públicos e administrativos nos domínios luso-brasileiros e holandeses.
- Os *cristãos novos* eram descendentes de judeus ou muçulmanos que sempre atuavam, política e religiosamente, contra os interesses da Igreja Católica. Nesse sentido, há uma clara unanimidade em nossa historiografia sobre sua participação no apoio aos invasores holandeses, que tomaram a Bahia durante o século XVII.
- Dentre os considerados *cristãos novos* estavam os descendentes de judeus convertidos ao catolicismo que, eventualmente, eram considerados ameaçadores por praticarem sua religião clandestinamente e atuarem contra o domínio e a administração católicos, tanto na Europa, quanto nas áreas coloniais.
- A autora citada no enunciado defende claramente a participação de *cristãos novos*, judeus ou muçulmanos convertidos ao catolicismo, aliando-se aos holandeses durante o cerco a Salvador, o que justificaria sua perseguição pelos inquisidores da Corte de Lisboa.

• Questão 06 •

Leia o texto abaixo com atenção.

Frágil e soberana, abnegada e vigilante, um novo modelo normativo de mulher, elaborado desde meados do século XIX, prega novas formas de comportamento e etiqueta, inicialmente às moças das famílias mais abastadas e paulatinamente às das classes trabalhadoras, exaltando as virtudes burguesas da laboriosidade, da castidade e do esforço individual. [...]

O movimento operário, por sua vez, liderado por homens, embora a classe operária do começo do século XX fosse constituída em grande parte por mulheres e crianças, atuou no sentido de fortalecer a intenção disciplinadora de deslocamento da mulher da esfera pública do trabalho e da vida social para o espaço privado do lar.

Fonte: RAGO, Margareth. **Do cabaré ao lar**. 4ª ed. São Paulo: Paz e Terra, 2014, p. 88-89.

A partir da leitura do texto é **CORRETO** afirmar que:

- Os movimentos sociais que ocorreram no Brasil durante o início do século XX, seguiram, no tocante à questão de gênero, a mesma lógica burguesa que diminuía a importância da mulher e a confinava a uma posição de servilidade ao homem.
- Os movimentos sociais brasileiros do início do século XX tiveram como temas principais o combate à exploração do trabalho nas fábricas, a marginalização política das camadas operárias e a luta pela igualdade entre homens e mulheres no mercado de trabalho.
- Há, notoriamente, uma forte distinção entre os movimentos socialistas, anarquistas e anarco-sindicalistas no Brasil do início do século XX. Enquanto os primeiros rejeitavam a igualdade entre gêneros, os demais insistiam em defender essa pauta em seus programas.
- A sociedade brasileira, de meados do século XIX ao início do século XX, sofreu importantes mudanças no tocante à ascensão das mulheres ao mercado de trabalho, o que provocou uma rápida percepção de sua importância e um imediato reconhecimento de sua luta por parte das lideranças sindicais.

• Questão 07 •

Leia atentamente o fragmento abaixo extraído da obra *Os Sertões*, de Euclides da Cunha.

Eram certas as notícias.

Canudos aumentara em três semanas de modo extraordinário. A nova do último triunfo sobre a expedição Febrônio, avolumada pelos que a espalhavam, romanceada já de numerosos episódios, destruía as últimas vacilações dos crentes que até então tinham temido procurar o falanstério de Antônio Conselheiro

Fonte: CUNHA, Euclides da. **Os Sertões – Clássicos da literatura brasileira**. Barueri, São Paulo: Editora Pé da Letra, 2020, p. 239.

A partir da leitura desse fragmento, e de seus conhecimentos, assinale a alternativa **CORRETA** sobre o tema.

- A crença fanática no salvacionismo de Conselheiro, as rusgas políticas entre esse líder e a República e o forte sentimento de abandono dos sertanejos levaram à formação do Arraial de Canudos, rapidamente transformado em uma resistência anarquista.
- O movimento de Canudos foi eminentemente político, já que Antônio Conselheiro era adepto da Monarquia, defensor de Floriano Peixoto e claramente antirrepublicano.
- O sucesso inicial frente às tropas federais, a fome generalizada que assolava a área e o forte sentimento religioso despertado por Conselheiro encorajaram os sertanejos da região a migrarem para Canudos.
- Canudos apresentou uma reação tímida à repressão das tropas federais, organizada durante o Governo Prudente de Moraes, que entendia que Antônio Conselheiro não passava de um fanático religioso, sem maiores ameaças para a República.

• Questão 08 •

Leia os textos abaixo com atenção.

Texto 1

Israel declara guerra após ataque surpresa do Hamas; ao menos 482 morrem

O Hamas disse que a ofensiva foi motivada pelos "ataques crescentes" de Israel contra os palestinos na Cisjordânia, em Jerusalém e contra os palestinos nas prisões israelenses. O comandante militar do grupo, Mohammad Deif, convocou os palestinos de todo o mundo para lutar. "Este é o dia da maior batalha para acabar com a última ocupação na Terra", afirmou.

Disponível em: <https://www1.folha.uol.com.br/mundo/2023/10/israel-declara-guerra-apos-hamas-lancar-grande-ataque-surpresa.shtml>. Acesso em: 10 out. 2023.

Texto 2

Já em 1914, Chaim Weizmann – que viria a ser o primeiro presidente de Israel e que, juntamente com Theodor Herzl e David Ben-Gurion, foi um dos três responsáveis por transformar o sonho sionista em realidade – disse: “No seu início, o sionismo foi concebido por seus pioneiros como um movimento completamente dependente de fatores mecânicos: existe um país que acabou por se chamar Palestina, um país despovoado, e por outro lado, existe o povo judeu, que não tem país. O que mais é necessário para encrustar a pedra no anel, para unir esse povo a esse país?”

Fonte: MASALHA, Nur. **Expulsão dos palestinos: O conceito de “transferência” no pensamento político sionista 1882-1948**. São Paulo: Sundermann, 2021, p. 21-22.

O **sionismo** é um movimento político que teve origem no final do século XIX e pregava a criação de um Estado Judeu independente. Tornou-se a base argumentativa que sustentou a fundação do Estado de Israel em 1948.

Com base na leitura dos textos e de seus conhecimentos, podemos sustentar que:

- O grupo Hamas foi fundado em 1987 com o intuito de auxiliar Israel nas tratativas de paz com o então líder da OLP, Yasser Arafat. Como as tratativas não tiveram sucesso o Hamas radicalizou suas relações com Israel, organizando uma política sustentada no conflito aberto e tornando-se um braço da OLP.
- O discurso de Chaim Weizmann simplesmente ignora o fato de que já existiam moradores na Palestina (a maioria de origem muçulmana) antes da proposta sionista de ocupação da região, fato que provocou vários momentos de tensão e conflitos entre os dois povos até os dias atuais.
- A não existência de qualquer pessoa na região da Palestina antes de 1948 sustentou a ideia da montagem de um Estado para os judeus naquela área. O Hamas, por sua vez, promoveu uma ocupação árabe após essa data com o objetivo de expulsar a comunidade judaica e promover o Estado da Palestina.
- O Hamas nasceu de um movimento árabe palestino que busca pautar-se pelo diálogo e pela compreensão de que, naquela área, é fundamental a existência de dois Estados, reconhecendo desde sempre a existência de um Estado de Israel que conviva com um Estado da Palestina.

• Questão 09 •

A **Revolução Mexicana de 1910**, organizada por Emiliano Zapata e Pancho Villa, foi um movimento social peculiar na História da América Latina. Ela decorreu da impossibilidade de diálogo entre as forças políticas elitistas – fossem elas ligadas ao antigo *porfiriato*, Francisco Madero ou mesmo ao militarismo de Huerta – e as urgentes demandas da população mais empobrecida.

Sobre essa Revolução, é correto afirmarmos:

- O liberalismo defendido por Francisco Madero não era muito diferente das propostas de Zapata, pois ambos sustentavam que o melhor para o México seria a abertura de seus mercados à entrada de capitais norte-americanos, porém Villa e seu exército sulista sustentavam a necessidade de uma ampla Reforma Agrária.
- Porfirio Diaz e seus seguidores eram sustentados por uma elite local que movimentava seus negócios em torno da exploração do trabalho camponês e do vínculo ao capital norte-americano, o que provocou o movimento revolucionário de Madero, Villa e Zapata, interessados numa ampla transformação social no México.
- Os movimentos militaristas de Huerta tiveram pronto apoio de Zapata e Villa, pois visavam diminuir a presença do capital norte-americano na região com o intuito de redistribuir as riquezas entre as famílias mais pobres.
- Francisco Madero, ao derrubar Porfirio Diaz, após longo mandato que permitiu a ampla concentração de terras nas mãos de uma elite mexicana e de companhias norte-americanas, não conseguiu atrair essas camadas camponesas, pois a reforma agrária ou políticas sociais mais estruturais não entravam em seu programa político.

• Questão 10 •

Já no final de seu governo, o então presidente João Baptista Figueiredo (1979 a 1985) pediu para que os brasileiros o esquecessem. Ele marcaria, simbolicamente, o final de uma era, pautada pelo poder militar sobre o Brasil. Seu sucessor, o civil (e mineiro) Tancredo Neves, eleito, ainda que pelo então Colégio Eleitoral, personificaria a esperança em dias melhores. Porém, Tancredo Neves, com graves problemas de saúde, veio a falecer em 21 de abril de 1985, antes de assumir oficialmente a presidência. A chamada “República Nova” cairia no colo de seu vice, José Sarney.

Esse importante período de nossa História que se inaugurou a partir da transição de Figueiredo a Sarney foi marcado, principalmente:

- Por uma violenta crise econômica e sucessivas tentativas de combate à inflação, pelo retorno ao pluripartidarismo, que incluía a legalização do PCB e do PC do B e pela transição democrática que resultou na promulgação da Constituição Cidadã de 1988.
- Pelo fim das liberdades individuais até então garantidas durante os governos militares, pelo fim do pluripartidarismo no Brasil e pelo forte controle fiscal que garantia a manutenção de baixos índices de inflação.
- Pela criação da Arena e do MDB, únicos partidos legalizados a partir desse período, pelo controle inflacionário que se tornou marca de sucesso durante o período militar e pela ampla censura dos meios de comunicação que, notadamente, fossem contrários ao regime de austeridade proposto pelo Governo Sarney.
- Pela ampla intervenção do poder Executivo sobre o poder Legislativo, pelos amplos poderes cedidos ao Judiciário, o que gerou uma série de desconfianças devido aos seus arroubos ditatoriais e pela aprovação das eleições diretas em 1985.



GEOGRAFIA

• Questão 11 •

A imagem ao lado apresenta, na área em destaque, um aviso de onda de calor emitido pelo Instituto Nacional de Meteorologia (INMET), ocorrido entre os dias 18 e 22 de setembro de 2023.

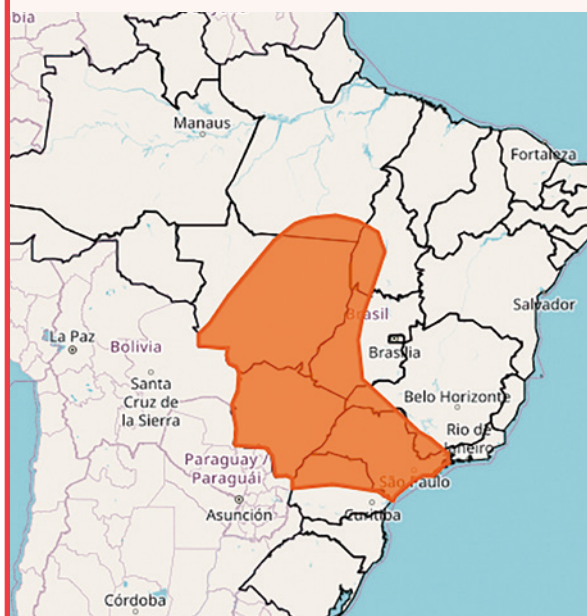
Assinale a alternativa que explica **CORRETAMENTE** a formação da onda de calor atípica para o período de sua ocorrência.

- O enfraquecimento dos ventos alísios, principal fator formador da Zona de Convergência Intertropical (ZCIT), determinou o desenvolvimento de uma área de baixa pressão representada em destaque no mapa, dificultando a dispersão do ar quente para as áreas imediatamente acima da troposfera.
- A baixa umidade do ar e a elevada insolação, fortalecidas pelo fenômeno da subsidência atmosférica – agente facilitador da formação de áreas de maior pressão – contribuem para a configuração de um Bloqueio Atmosférico, fato que dificulta a chegada de massas de ar mais frias, mantendo, portanto, temperaturas elevadas.
- O fenômeno climático conhecido por La Niña divide a célula atmosférica de Walker em duas partes, aumentando a precipitação nas águas do Oceano Pacífico Oriental e diminuindo consideravelmente as chuvas no Sudeste e Centro-Oeste do Brasil, podendo em alguns anos, contribuir para elevação anormal das temperaturas nessa região do país.
- A Zona de Convergência do Atlântico Sul (ZCAS), responsável por grande parte da formação das chuvas, sobretudo no inverno, praticamente não atuou em território brasileiro esse ano, dificultando a dispersão das massas de ar quente. O esfriamento anormal do Oceano Atlântico Ocidental foi o principal fator do enfraquecimento da ZCAS em 2023.

Onda de calor afeta grande parte do País nesta semana

O cenário deve piorar a partir de sexta-feira (22), com temperaturas acima de 42 °C em algumas localidades

Publicado em 18/09/2023 14h12 . Última modificação 20/09/2023 13h29 .

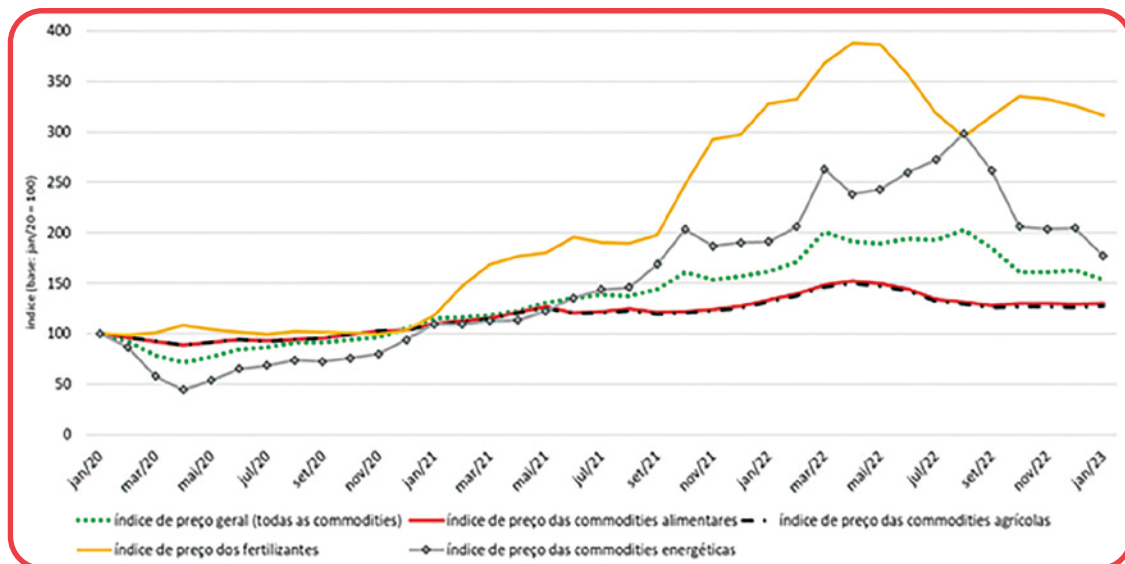


Disponível em: <https://portal.inmet.gov.br/noticias/onda-de-calor-afeta-grande-parte-do-pa%C3%AAs-nesta-semana>. Acesso em: 01 out. 2023.

• Questão 12 •

Após a análise do gráfico ao lado, assinale a alternativa que justifica CORRETAMENTE a variação de preço internacional das commodities.

Índices de preços internacionais das commodities Fonte: FMI. Disponível em: <https://www.cepea.esalq.usp.br/br/opiniaocpepa/>. Acesso em: 01 out. 2023.



- A tendência de forte elevação no preço das *commodities* no começo de 2022 é reflexo do início da guerra na Ucrânia. Tanto Rússia como Ucrânia são grandes produtores e exportadores de *commodities*. A posterior baixa nos preços, fato ocorrido no período final do gráfico, mostra uma reacomodação no mercado internacional devido à relativa longevidade do conflito.
- O consumo de grãos para uso humano teve um grande aumento em 2022, notadamente no pós-período crítico da pandemia da Covid-19. Os grandes produtores mundiais como Brasil, China, Argentina e Estados Unidos não estavam preparados para essa nova demanda, por isso a elevação dos preços.
- As *commodities* energéticas, com destaque para o petróleo, apresentaram uma valorização significativa no período, mas projetos sustentáveis, com uso de fontes energéticas alternativas, derrubaram o valor do petróleo e de outras fontes energéticas, confirmando uma tendência mundial já em ação.
- Os fertilizantes tiveram sua precificação máxima no primeiro semestre de 2022, fato justificado pela popularização desse insumo agrícola em várias categorias de produtores. A demanda por mais alimentos exige produtividade, fato que só acontece com a obrigatoriedade da utilização de fertilizantes químicos em todas as cadeias produtivas.

• Questão 13 •

Desmatamento na Mata Atlântica cai 42% no país nos primeiros cinco meses do ano, diz relatório

Área desflorestada total foi de 7.088 hectares, contra 12.166 hectares registrados no mesmo período de 2022. Queda foi puxada por PR, MG e SC. RN, SP, SE e AL foram os únicos que tiveram aumento. São Sebastião[...] é a cidade com maior área desmatada em SP.

Disponível em: <https://g1.globo.com/sp/sao-paulo/noticia/2023/07/27/desmatamento-na-mata-atlantica-cai-42percent-no-pais-nos-primeiros-cinco-meses-do-ano-diz-relatorio.ghml>. Acesso em: 12 out. 2023.

Os números da notícia ao lado fazem referência a período de janeiro a maio e estão no boletim do Sistema de Alertas de Desmatamento (SAD) Mata Atlântica que analisou o bioma em parceria com a fundação SOS Mata Atlântica.

Assinale a alternativa CORRETA sobre os dados da notícia.

- O principal motivo da significativa queda do desmatamento está diretamente relacionado à adoção, pelo Brasil, das diretrizes e sugestões do PNUMA, braço da ONU para as questões ambientais.
- O foco da preservação ambiental está na prioridade do atual governo federal e os biomas da Mata Atlântica e da Mata de Araucárias são os destaques, pois restam, respectivamente, 20% e 25% de suas áreas originais.
- A cidade de São Sebastião se destaca negativamente, entre outros fatores, pelos deslizamentos de terra ocorridos em fevereiro de 2023 e pela especulação imobiliária, que impulsiona a expansão urbana de moradores mais pobres em áreas de mata nativa.
- Paraná, Minas Gerais e Santa Catarina puxam a queda do desmatamento, principalmente pela pequena quantidade do bioma nesses estados, facilitando sua fiscalização e preservação, além da criação de novos parques nacionais nos respectivos estados, para preservação da mata atlântica.

China divulga novo mapa com território ampliado e gera protestos de vizinhos

MANILA (FILIPINAS) | REUTERS - O mapa foi divulgado na segunda (28) pelo Ministério de Recursos Naturais chinês. Pequim diz que o novo tracejado é baseado em documentos históricos e que foi estabelecido com "critérios racionais". Segundo o regime chinês, desde 2006 o país publica anualmente novas versões de seu mapa para "corrigir problemas".

China amplia território em novo mapa

- Áreas incorporadas em terra
- - Área incorporada no mar do Sul da China
- ▨ Zona Econômica Exclusiva de países vizinhos



Disponível em: <https://www1.folha.uol.com.br/mundo/2023/09/china-divulga-novo-mapa-com-territorio-ampliado-e-gera-protestos-de-vizinhos.shtml>. Acesso em: 12 out. 2023.

Como mostrado no texto ao lado, nos últimos anos, a China vem, recorrentemente, divulgando novas versões daquilo que considera as fronteiras e os limites de seu território, quase sempre com novas incorporações continentais e marítimas. Sobre o tema, assinale a alternativa CORRETA.

- a) A China não se preocupa com os protestos de seus vizinhos, pois os países insulares e peninsulares são os únicos que se colocam contra o novo mapa e por não terem grande destaque internacional, Beijing os considera inofensivos.
- b) Taiwan é considerada por Beijing uma província rebelde e sua independência inegociável. A ocupação da ilha pela China Popular não acontece, pois pode haver uma grande escalada de violência, inclusive com a possibilidade de interferência dos Estados Unidos, país pró Taiwan.
- c) A Zona Econômica Exclusiva (ZEE) é uma extensão a partir da costa em direção ao mar que os países têm o direito de administrar numa distância de até 200 milhas náuticas. Essa convenção foi um acordo entre os países membros da extinta Liga das Nações.
- d) A notícia dos territórios de Aksai-Chin e Arunachal-Pradesh, agora, segundo a China, incorporados ao seu território, foi recebida com relativa tranquilidade pela Índia, pois medidas compensatórias oferecidas pela China amenizaram o desconforto indiano.

Com 800 mil pessoas a menos, população do Japão cai em todas as províncias

Mudança demográfica afeta quase todas as partes da sociedade; esforços para reverter o declínio, até agora, tiveram pouco sucesso

Por - Da Redação 26 jul 2023, 09h35

Os novos dados mostram que as mortes atingiram um recorde de mais de 1,56 milhão, enquanto houve apenas 771 mil nascimentos no Japão em 2022, a primeira vez que o número de recém-nascidos caiu abaixo de 800 mil desde o início dos registros.

Disponível em: <https://veja.abril.com.br/mundo/com-800-mil-pessoas-a-menos-populacao-do-japao-cai-em-todas-as-provincias>. Acesso em: 12 out. 2023.

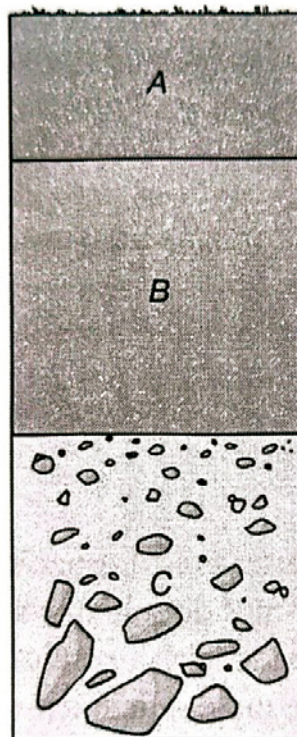
A notícia ao lado faz referência a uma característica que o Japão atravessa em relação a sua população. Assinale a alternativa que oferece a interpretação CORRETA referente ao aspecto demográfico do Japão.

- a) O Japão apresenta crescimento vegetativo negativo.
- b) O atual momento japonês se chama “bônus demográfico”.
- c) O Japão se encontra na fase intermediária da transição demográfica.
- d) A taxa de fecundidade da mulher japonesa está acima de 2 filhos.

• Questão 16 •

A imagem ao lado ilustra o horizonte pedológico de um tipo de solo. Assinale a alternativa que identifica e caracteriza **CORRETAMENTE** o solo em destaque.

- Devido ao horizonte A bem desenvolvido, a imagem retrata um solo podzol, encontrado em regiões de florestas temperadas de coníferas, com climas úmidos e frescos.
- Geralmente de coloração avermelhada, devido à grande quantidade de óxidos de ferro, o solo Laterita, destacado na imagem, é bastante encontrado em regiões de climas tropicais, com temperaturas elevadas e chuvas abundantes.
- O perfil pedológico representa um podzol, solo bastante ácido e típico das zonas equatoriais, que necessita correção de PH para plantio, esse processo é denominado calagem.
- A pequena quantidade de horizontes demonstra um solo laterítico bastante desenvolvido, típico de áreas com baixa precipitação pluviométrica, como os climas semi secos de médias latitudes.



Pouco ou nenhum resíduo orgânico, pouca sílica, muito ferro e alumínio residual, textura grosseira

Algumas bases iluviais, muita laterita acumulada

Muito do material solúvel foi perdido por causa da drenagem

Fonte: PETERSEN, J. F. et al. *Fundamentos de Geografia Física*. São Paulo: Ed. CENGAGE, 2015, página 234.

• Questão 17 •

O Brasil conta com 74 Parques Nacionais, o que representa 3,1% do território nacional. Nas últimas décadas, houve um avanço significativo dessa unidade de conservação, aumentando consequentemente as áreas protegidas do país. Sobre os Parques Nacionais, assinale a alternativa **CORRETA**.

- Também chamados de Áreas de Proteção Ambiental (APA) tem a função de selecionar visitantes/turistas para visitas de baixo impacto ambiental. Os parques do Brasil passam atualmente por um processo de concessão a iniciativa privada.
- Os Parques Nacionais são unidades de conservação de uso sustentável, gerenciadas e fiscalizadas pelo IBAMA, sem a interferência de nenhuma instituição externa. Essa condição garante a máxima eficiência na gestão dos Parques.
- Criados juntamente com o SNUC – Sistema Nacional de Unidades de Conservação – no ano 2000, as unidades de uso sustentável, como os Parques Nacionais, representam um grande avanço do país em relação à preservação ambiental.
- Os Parques Nacionais fazem parte das Unidades de Conservação (UC) de proteção integral, onde são admitidos somente o uso indireto de seus recursos, portanto suas regras são mais restritivas, oferecendo um caráter mais preservacionista à área demarcada.

• Questão 18 •

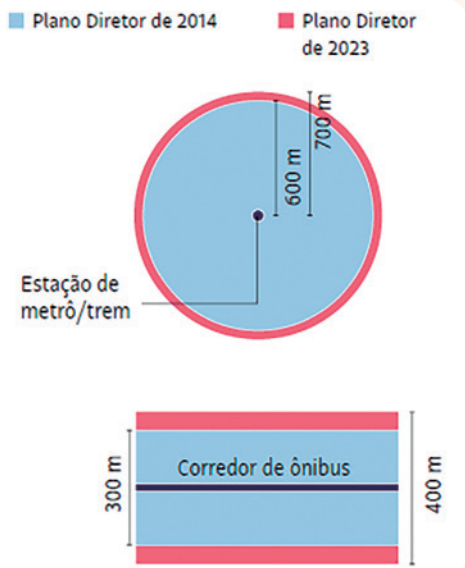


Imagem 1 - Eixos de Estruturação da Transformação Urbana (EETU) – A revisão do Plano Diretor permite o aumento do Coeficiente de Aproveitamento (CA) da área (aumento da possibilidade de construção).

Prédios em miolos de bairro

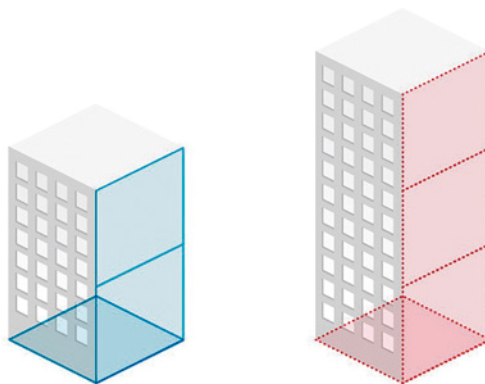
Altura máxima dos prédios em áreas fora da influência do Eixo de Estruturação da Transformação Urbana

COMO É

Construções de até **2 VEZES** a área do terreno

O QUE O PROJETO PROPÕE

Construções de até **3 VEZES** a área do terreno



Fonte: Câmara Municipal e Prefeitura de São Paulo

*Alturas dos prédios variam de acordo com o bairro, de acordo com a Lei de Zoneamento

Imagem 2 - Mudança no coeficiente de aproveitamento em áreas específicas onde a construção de edifícios já é permitida.

Imagem 1 disponível em: <https://www1.folha.uol.com.br/cotidiano/2023/09/>. Acesso em: 13 out. 2023.

Imagem 2 disponível em: <https://oglobo.globo.com/brasil/sao-paulo/noticia/2023/06/>. Acesso em: 13 out. 2023.

As imagens acima ilustram algumas das novas possibilidades relacionadas à revisão em curso do Plano Diretor da cidade de São Paulo. O Plano Diretor é uma lei que abarca um conjunto de regras com a intenção de proporcionar uma cidade melhor para seus moradores. Devido à complexidade de uma cidade como São Paulo, o Plano Diretor, seja em sua elaboração, seja em sua revisão, desperta polêmicas e discussões envolvendo vários atores urbanos.

Utilizando seus conhecimentos sobre o tema, assinale a alternativa que relaciona **CORRETAMENTE** as imagens e o Plano Diretor da cidade de São Paulo.

- Conforme ilustra a imagem 2, o novo Plano Diretor sugere uma mudança total nas regras de construção urbana, permitindo a verticalização plena no sítio da cidade.
- A revisão do Plano Diretor terá como um de seus efeitos colaterais a valorização dos bairros periféricos, devido ao avanço e capilarização do transporte público coletivo para essas áreas.
- A emergência da revisão do Plano Diretor paulistano foi necessária em função das novas demandas populacionais, fruto do intenso fluxo migratório que a cidade recebeu nas últimas décadas.
- A imagem 1 evidencia a possibilidade de um aumento no adensamento populacional próximo aos grandes eixos de transporte com o objetivo de fortalecer o deslocamento de pessoas que utilizam o transporte coletivo em detrimento do transporte individual.

• Questão 19 •

Em agosto de 2023, ocorreu a 15ª reunião dos BRICS, quando um já esperado anúncio aconteceu, sendo novos países convidados a fazer parte dessa organização, a partir de janeiro de 2024. Os BRICS surgiram como grupo, de fato, em 2006 e seu primeiro encontro oficial, em uma reunião exclusiva, aconteceu em 2009. Devido ao aumento das fragilidades econômicas de alguns integrantes, os BRICS perderam força na segunda década do século XXI, mas atualmente o grupo retoma um certo protagonismo internacional. Assinale a alternativa que contenha somente países que serão incorporados ao grupo, em janeiro de 2024.

- Rússia, Etiópia, China e Emirados Árabes Unidos.
- África do Sul, Tailândia, Argentina e Arábia Saudita.
- Egito, Irã, Arábia Saudita e Etiópia.
- Emirados Árabes Unidos, Argentina, Irã e Indonésia.

Sobre o símbolo da Organização das Nações Unidas, assinale a alternativa CORRETA.

- O mapa-múndi no centro do símbolo utiliza a projeção cartográfica cilíndrica conforme Mercator, que tem como uma de suas características evidenciar o hemisfério norte.
- Muito criticado, sobretudo pelos países subdesenvolvidos, o símbolo utiliza a projeção cônica conforme de Lambert, que privilegia os países mais próximos ao círculo polar ártico.
- Utilizando a projeção azimutal equidistante, o símbolo das Nações Unidas apresenta meridianos igualmente espaçados representados por linhas retas que convergem para o polo boreal.
- A projeção pseudocilíndrica de Mollweide foi a escolhida para a elaboração do símbolo da ONU, a justificativa se embasa na versatilidade e proporcionalidade entre os continentes que essa projeção oferece.



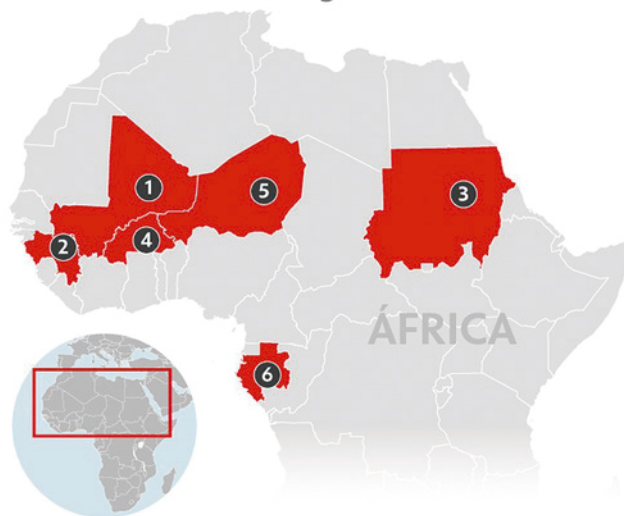
ATUALIDADES

O conturbado continente africano tem passado, nos últimos anos, por um fortalecimento de golpes de Estado. Após a interpretação do infográfico ao lado, assinale a alternativa que apresenta somente informações CORRETAS sobre o tema.

- Fruto da colonização britânica, os países em destaque sofreram nos últimos anos com a falta de apoio econômico do ex-colonizador, gerando grande instabilidade política. A falta de repasse de verbas, oriundas do Reino Unido, se justifica pela grave crise econômica, devido a sua saída da União Europeia.
- A maioria dos países em destaque passou por dominação francesa, sem nunca ter se distanciado de seu colonizador. Os governantes pós-colonização tenderam a gerenciar governos corruptos, com elevada concentração de renda e contratos leoninos para exploração de recursos naturais. Os grupos golpistas se valem desse quadro para legitimar seus atos.
- Todos os países, com exceção do Gabão, se localizam na região do Sahel, área de elevada riqueza mineral e com grande dinamismo econômico. A população dessas áreas é a mais rica de toda a África e parte dela se aliou a grupos violentos para tomar o poder de governantes que foram eleitos democraticamente.
- A África atualmente é um palco geopolítico internacional que desperta muito interesse. China, Rússia, Estados Unidos e a União Europeia querem aumentar sua influência no continente. Os 6 países destacados no mapa foram divididos pelas potências com o objetivo de apoiar a deposição dos antigos governos para colocar um novo, alinhado aos seus interesses.

Países africanos: sete golpes de Estado em dois anos

Só no Mali houve dois governos derrubados



País	Período do golpe
1 Mali	Agosto de 2020 e maio de 2021
2 Guiné	Setembro de 2021
3 Sudão	Outubro de 2021
4 Burkina Faso	Janeiro de 2022
5 Níger	Agosto de 2023
6 Gabão	Agosto de 2023

g1 Infográfico elaborado em: 30/08/2023

Disponível em: <https://g1.globo.com/mundo/noticia/2023/08/30/sete-golpes-de-estado-em-tres-anos-na-afrika-relembre.ghtml>. Acesso em: 13 out. 2023.

• Questão 22 •

Em 19 de setembro de 2023, as forças armadas do Azerbaijão atacaram a região de Nagorno-Karabakh. A vitória azeri foi quase imediata, pondo, supostamente, fim a um conflito que existia há décadas. Utilizando a notícia e o mapa ao lado como referências, assinale a alternativa que **EXPLORA CORRETAMENTE** o tema em questão.

- As pessoas que deixaram a região são de maioria armênia. A saída é impulsionada pelo temor de uma possível “limpeza étnica” relacionada ao extermínio da população que habita o local, etnicamente diferentes dos azeris.
- O ataque surpresa do Azerbaijão foi motivado pelo avanço das tropas militares armênias nessa região do Cáucaso. Com a ocupação azeri, e posterior abertura da fronteira, a população azerbaijana conseguiu sair de Nagorno-Karabakh e voltar para seu país de origem.
- Com a ocupação azeri, a república de Artshak, como é chamada a região pelos armênios, foi dissolvida e a administração do território será transitoriamente responsabilidade do governo russo que, posteriormente, entregará a administração para o Azerbaijão, seu grande aliado na região.
- O enclave de Nagorno-Karabakh sempre foi um território armênio no país vizinho. Com o fim da União Soviética, o conflito, de fato, despertou. Nos últimos 30 anos, a região sofre uma alternância de controle, ora armênia, ora azeri. Nesse último ataque, com ajuda chinesa, o governo de Baku parece ter tomado a região definitivamente.

Mais de 100 mil já deixaram a região de Nagorno-Karabakh, diz agência da ONU

Por G1 • 30/09/2023 • 07h28



Disponível em: <https://g1.globo.com/mundo/noticia/2023/09/30/>. Acesso em: 13 out. 2023.

• Questão 23 •

No dia 7 de outubro de 2023, o grupo extremista Hamas atacou o Estado de Israel, contabilizando centenas de mortos israelenses. O revide israelense não demorou e contabilizou centenas de mortes palestinas. Até o momento, esse foi o ataque mais mortal a Israel desde a Guerra do Yom Kippur travada em 1973. Sobre os desdobramentos atuais e as características do conflito, assinale a alternativa **CORRETA**.

- O ataque a Israel partiu da Cisjordânia, território administrado parcialmente pelo Hamas, onde as fronteiras com Israel são mais permeáveis, facilitando o avanço dos combatentes palestinos.
- Após o ataque, Israel atacou simultaneamente a Faixa de Gaza e a Cisjordânia, áreas estratégicas onde o Hamas domina porções desses territórios e administra Jericó, principal cidade palestina.
- O atual governo israelense, liderado por Benjamin Netanyahu, é notadamente progressista e o mais empático a uma solução de dois Estados na região. O ataque do Hamas dificultará os acordos de paz reiniciados em 2022.
- A operação denominada “Voltando em Paz” organizada pelo governo federal brasileiro aconteceu logo após aos ataques do Hamas, colocando o país como um dos primeiros a iniciar a retirada dos seus cidadãos da área do conflito.

• Questão 24 •

Após Cúpula da Amazônia, Pnuma enfatiza apoio à Declaração de Belém

O evento teve como resultado a adoção da Declaração de Belém, que consolida uma agenda de cooperação para a Amazônia.

Disponível em: <https://news.un.org/pt/story/2023/08/1818907>.
Acesso em: 14 out. 2023.

Pnuma – Programa das Nações Unidas para o Meio Ambiente

A notícia ao lado foi retirada do sítio oficial da ONU e a Declaração de Belém foi assinada por todos os países da Bacia Amazônica - Brasil, Bolívia, Colômbia, Equador, Guiana, Peru, Suriname e Venezuela.

Sobre a Cúpula da Amazônia, assinale a alternativa CORRETA.

- a) Mesmo considerada um sucesso, a Cúpula recebeu críticas, pois não ficaram claras, na Declaração de Belém, metas sobre o fim do desmatamento e sobre a restrição da exploração de petróleo na região.
- b) O principal tema tratado no encontro foi o notável enfraquecimento dos Rios Voadores, fenômeno que transporta grande quantidade de água para o sul da América do Sul e está ameaçado, sobretudo pelo desmatamento da Amazônia Ocidental.
- c) O tema desmatamento tomou conta de praticamente todas as discussões, reforçando a preocupação de não atingir o “ponto de não retorno”, devido à grande área já desmatada, pois restam somente 25% da floresta original.
- d) A Declaração de Belém conseguiu chegar a um consenso sobre 3 importantes atores na região – indígenas, garimpeiros e ruralistas. Novas áreas de mineração foram criadas, além de grandes áreas para monocultura exportadora, objetivando eliminar conflitos que persistem há décadas.

• Questão 25 •

'Equador temia virar Venezuela e agora parece Colômbia dos anos 1980'

Alicia Hernández
Role, BBC News Mundo
12 agosto 2023

A violência era um dos temas da agenda eleitoral no Equador. Mas após o assassinato do candidato Fernando Villavicencio, nesta quarta-feira (9/8), ela dominou o debate de campanha rumo às eleições presidenciais de 20 de agosto.

Villavicencio foi morto a tiros após um comício em Quito, pouco antes de entrar em seu veículo.

Disponível em: <https://www.bbc.com/portuguese/articles/cg34r3ej8reo>
Acesso em: 15 out. 2023.

O assassinato do então candidato à presidência do Equador, Fernando Villavicencio a poucos dias das eleições, oferece um retrato atual da fragilidade institucional que acontece no país. Orientado por seus conhecimentos sobre o tema e pela notícia ao lado, assinale a alternativa CORRETA.

- a) “Virar Venezuela” faz referência à exportação de petróleo, base da economia venezuelana e que o Equador segue a passos largos. Ao fim, o que difere os países é o maior dinamismo da economia equatoriana, menos dependente de um único produto para exportação.
- b) Ao referenciar a Colômbia dos anos 80, o texto remete à grande violência relacionada aos cartéis de droga que, de certa forma, exerciam controle no país. O aumento da violência no Equador e o assassinato de Villavicencio, relacionado diretamente a facções criminosas permite o paralelo de comparação.
- c) A dolarização recente na economia do país e os efeitos colaterais negativos da pandemia da Covid-19 transformaram o Equador no país mais frágil econômica e socialmente da América do Sul. Aproveitando a desorganização das instituições políticas, milícias se fortaleceram e hoje controlam parte significativa do território equatoriano.
- d) Os efeitos do grande terremoto de 2022, somado às políticas de austeridade fiscal empregada pelo atual presidente Rafael Correa, levaram mais de 50% da população a viver abaixo da linha da pobreza, fato que contribui para o aumento dos índices de criminalidade e violência.

• **Questão 26** •

Por maioria de votos, TSE declara Bolsonaro inelegível por 8 anos

Por maioria de votos (5 a 2), o Plenário do Tribunal Superior Eleitoral (TSE) declarou a inelegibilidade do ex-presidente da República Jair Bolsonaro por oito anos, contados a partir das Eleições de 2022.

Disponível em: <https://www.tse.jus.br/comunicacao/noticias/2023/>. Acesso em: 16 out. 2023.

No final de junho de 2023, o Tribunal Superior Eleitoral declarou a impossibilidade de o ex-Presidente Jair Bolsonaro disputar eleições até 2030. Assinale a alternativa que justifica **CORRETAMENTE** a decisão do TSE.

- a) Após uma votação apertada, a decisão do TSE teve como base o envolvimento do ex-Presidente com partidos políticos não reconhecidos pelo Tribunal Superior Eleitoral, caracterizando prática ilegal.
- b) A condenação foi baseada na prática de abuso de poder político e uso indevido dos meios de comunicação durante reunião realizada no Palácio da Alvorada com embaixadores estrangeiros no dia 18 de julho de 2022.
- c) A justificativa da condenação foi apoiada na ação do ex-presidente sobre o recebimento de joias dadas por autoridades estrangeiras e não declaradas ao governo brasileiro, caracterizando apropriação indevida.
- d) O julgamento e posterior condenação do ex-Presidente teve como objeto de análise a disseminação de desinformação durante a pandemia, encorajando o uso de remédios comprovadamente inefcazes.

• **Questão 27** •

O surgimento de novas tecnologias quase sempre proporciona debates entusiasmados que defendem ou criticam as inovações. Atualmente a IA (Inteligência Artificial) se apresenta como uma das protagonistas nesse debate. Sobre o tema, julgue as afirmativas abaixo e depois assinale a alternativa que oferece somente informações **VERDADEIRAS**.

I - A IA já faz parte da rotina das pessoas há algum tempo, estando presente desde o aplicativo que traça rotas nas ruas de uma cidade até o *smartwatch* que monitora o sono do usuário.

II - Uma importante diferença entre uma ferramenta de busca e um Chat que utiliza IA é que a primeira faz buscas na internet com cruzamento de dados externos e a segunda “aprende” com milhares de documentos captados na internet a partir de um banco de dados próprio.

III - O rápido avanço da IA já causa grande desconforto, inclusive dentro da classe de cientistas desenvolvedores da tecnologia, em que as questões éticas são protagonistas desse debate.

- a) I e II.
- b) I e III.
- c) II e III.
- d) I, II e III.

• **Questão 28** •

Apple anuncia transferência da produção do iPhone 14 da China para Índia

Comunicado marca grande mudança na estratégia da empresa e ocorre em momento em que outras companhias de tecnologia dos EUA estão buscando alternativas para China

Diksha Madhokdo
CNN Business • 26/09/2022

Disponível em: <https://www.cnnbrasil.com.br/economia/apple-anuncia-transferencia-da-producao-do-iphone-14-da-china-para-india/>. Acesso em: 18 out. 2023.

A notícia ao lado, evidencia o que pode se tornar uma tendência poderosa, relacionada a uma certa mudança ao pensar os fatores locais industriais. Sobre o tema, assinale a alternativa **CORRETA**.

- a) A nova política chinesa, mais liberal e democrática, fortalece os sindicatos dos trabalhadores, permitindo negociações mais intensas e colaborando para o aumento dos salários no setor fabril.
- b) O acolhimento pela Índia do líder para libertação do Tibet, Dalai Lama, proporcionou um ruído diplomático poderoso com a China, ocasionando a transferência de parte da produção do iPhone 14 para a região, dado que a Apple é simpatizante da causa tibetana.
- c) Um fator locacional que ganhou força recentemente é o geopolítico. As tensões entre China e Estados Unidos, além da aproximação entre Xi Jinping e Vladimir Putin, fortalecem o remanejamento de parques industriais para países supostamente mais estáveis.
- d) A Índia se fortalece como a segunda maior potência econômica da atualidade. Aliando mão de obra extremamente barata e leis trabalhistas flexíveis torna-se o principal destino das grandes transnacionais, principalmente a região do Rajastão, grande pólo tecnológico do país.

• **Questão 29** •

Vendas de carros híbridos e elétricos dispararam e batem recorde

Com 7.462 emplacamentos, julho apresentou o melhor resultado de toda a série histórica da ABVE (Associação Brasileira do Veículo Elétrico)

As vendas de veículos leves híbridos e elétricos no Brasil atingiram um novo recorde em julho, com 7.462 emplacamentos – a maior de toda a série histórica da ABVE (Associação Brasileira do Veículo Elétrico), iniciada em 2012.

Esse número representou um aumento de 20% em relação a junho (6.225) e de 138% na comparação com julho de 2022 (3.136 veículos).

Disponível em: <https://www.terra.com.br/carros-motos/>. Acesso em: 18 out. 2023.

Vendas de carros elétricos superam as de diesel na Europa

Os veículos elétricos passaram de 10,7% do mercado para 15,1% em um ano

Disponível em: <https://exame.com/casual/vendas-de-carros-eletricos-superam-as-de-diesel-na-europa/>. Acesso em: 18 out. 2023.

O avanço do carro elétrico parece se afirmar como tendência mundial. Utilizando as notícias ao lado, assinale a afirmativa que contenha somente informações **VERDADEIRAS** a respeito dessa nova realidade.

- a) Mesmo com o avanço dos carros elétricos no Brasil, impulsionado pelo marketing ecológico e pelos veículos chineses, o mercado nacional ainda é bastante modesto, sobretudo se compararmos à demanda europeia.
- b) O sucesso dos carros elétricos se relaciona com o baixo impacto ambiental, sobretudo pelas baterias que utilizam matérias-primas totalmente recicladas, sem efeito memória e de baixo custo de produção.
- c) Carros híbridos e elétricos são denominações distintas para a mesma proposta de motorização, isto é, automóveis que têm como trem de força somente a eletricidade originada de baterias superpotentes. O termo híbrido é mais utilizado na Europa e o termo elétrico, nas Américas.
- d) A isenção total de impostos automotivos, aliada a política, em nível nacional, para estímulo de estações de recarga, impulsionou, de maneira definitiva, a venda de automóveis elétricos no Brasil.

• **Questão 30** •

Human Rights Watch critica veto dos EUA ao texto do Brasil na ONU

Proposta foi submetida ao Conselho de Segurança e rejeitada

A organização internacional não governamental de direitos humanos Human Rights Watch (HRW) divulgou uma nota criticando o veto do governo dos Estados Unidos contra a resolução negociada pelo Brasil no Conselho de Segurança das Nações Unidas (ONU).

Disponível em: <https://agenciabrasil.ebc.com.br/internacional/noticia/2023-10/human-rights-watch-critica-veto-dos-eua-ao-texto-do-brasil-na-onu>. Acesso em: 19 out. 2023.

No dia 18 de outubro de 2023, os Estados Unidos vetaram a proposta brasileira para a resolução do conflito em Gaza, entre Israel e Hamas. Assinale a alternativa que explica **CORRETAMENTE** a notícia ao lado.

- a) Mesmo com o veto dos Estados Unidos, a resolução elaborada pelo governo brasileiro foi aprovada, pois entre os 15 países do Conselho de Segurança, 12 votaram a favor e dois países (Rússia e Reino Unido) se abstiveram.
- b) Atualmente o Brasil é presidente rotativo do Conselho de Segurança e elaborou uma proposta de paz longa e duradoura para o conflito entre árabes palestinos e Israel. Os Estados Unidos, grande aliado dos palestinos, vetou a proposta.
- c) O veto dos Estados Unidos deixa clara sua posição pró-Hamas, pois a resolução apresentada pelo Brasil, apesar de equilibrada, foi recebida por muitos analistas internacionais como benéfica aos árabes palestinos.
- d) Apesar de a maioria dos membros do Conselho de Segurança votarem a favor da resolução brasileira, os Estados Unidos, sendo membro permanente do Conselho, junto com China, Rússia, França e Reino Unido, tem poder de veto, independentemente do resultado da votação.



• Questão 31 •

De tudo isso, eis o saldo positivo: os simbolistas trouxeram à linguagem poética nacional maior flexibilidade, matizes mais variados, fluidez; possibilitaram-lhe fixar o imponderável, sensações profundas, novas ideias. E abriram caminhos. Mas em meados de 1910 convivem com os parnasianos, ambos desgastados e vazios, numa fase de transição para *algo novo*, que em breve irá explodir violentamente.

Fonte: (PROENÇA FILHO, Domicio. *Estilos de época na literatura*. São Paulo: Ática, 2001, p. 280. Grifo nosso)

A expressão "*algo novo*", em destaque no texto, refere-se à emergência do

- a) Realismo.
- b) Modernismo.
- c) Romantismo.
- d) Naturalismo.

• Questão 32 •

Sofia deixou-se estar ouvindo, ouvindo... Interrogou outras plantas, e não lhe disseram coisa diferente. Há desses acertos maravilhosos. Quem conhece o solo e o subsolo da vida, sabe muito bem que um trecho de muro, um banco, um tapete, um guarda-chuva, são ricos de ideias ou de sentimentos, quando nós também o somos, e que as reflexões de parceria entre os homens e as coisas compõem um dos mais interessantes fenômenos da terra. A expressão "Conversar com os seus botões", parecendo simples metáfora, é frase de sentido real e direto. Os botões operam sincronicamente conosco; formam uma espécie de senado, cômodo e barato, que vota sempre as nossas moções.

(ASSIS, Machado de. *Quincas Borba*. Disponível em: <http://machado.mec.gov.br/obra-completa-lista/itemlist/category/23-romance>. Acesso em: 07 nov. 2023. p. 116.)

No trecho retirado do romance *Quincas Borba*, de Machado de Assis, o narrador realiza uma breve digressão a respeito do seguinte tema:

- a) A insanidade humana nos leva a conversar com seres e objetos.
- b) Conversar com coisas resulta no domínio destas últimas sobre o homem.
- c) A elite brasileira, ociosa, possui tempo livre para dedicar-se a coisas inúteis.
- d) Quando se interrogam seres e coisas, confirma-se o que já se pensa.

• Questão 33 •

Meu canto de morte,
Guerreiros, ouvi:
Sou filho das selvas,
Nas selvas cresci;
Guerreiros, descendo
Da tribo Tupi.

Os versos acima podem ser atribuídos a uma tendência e a um escritor fundamentais para a consolidação do romantismo no Brasil. Assinale a alternativa que correlacione corretamente esses dois aspectos:

- a) Exaltação da natureza, Gonçalves de Magalhães.
- b) Indianismo, Gonçalves Dias.
- c) Condoreirismo, Castro Alves.
- d) Crítica social, Fagundes Varela.

• Questão 34 •

A respeito do romance *Nove Noites* (2002), de Bernardo Carvalho, pode-se dizer que:

- a) O romance tematiza a ficção e seu caráter de impostura e fingimento, ou seja, problematiza a natureza e as possibilidades representativas da linguagem literária.
- b) A narrativa ressalta a representação de personagens subalternizados graças à ascensão ao universo literário de escritores pertencentes a esses grupos.
- c) O romance representa a temática da violência, na esteira do realismo brutalista, enquanto aspecto relacionado à configuração da História da sociedade brasileira.
- d) Esse romance ultrapassa as fronteiras formais ao empregar recursos da ficção híbrida, que mistura gêneros e linguagens, como acontece nas novelas gráficas.

• Questão 35 •

Afinal, eu contrariava suas mandanças. Fosse os naparamas, fosse o filho de Farida: eu não estava a deixar o tempo quieto. Talvez, quem sabe, cumprisse o que sempre fora: sonhador de lembranças, inventor de verdades. Um sonâmbulo passeando entre o fogo. Um sonâmbulo como a terra em que nascera. Ou como aquelas fogueiras por entre as quais eu abria caminho no areal.

(COUTO, Mia. *Terra Sonâmbula*. São Paulo: Companhia de Bolso, 2018, p. 104)

O título de romance de Mia Couto, *Terra Sonâmbula*, personifica:

- a) A transcendência típica do povo moçambicano e sua relação com o sonho como espaço de revelação e solução dos problemas.
- b) A dinâmica das histórias alternadas, que resgata aleatoriamente as tradições dos contadores de história moçambicanos.
- c) A estrada rumo à reconstrução de um país devastado, narrado em linguagem concisa para reconstituir como tudo de fato aconteceu.
- d) A instabilidade de um país ainda perdido entre a destruição da guerra civil e a procura de um caminho de reconstrução.

• Questão 36 •

COTA ZERO

Stop.
A vida parou
ou foi o automóvel?

(ANDRADE, Carlos Drummond de. *Poesia 1930 – 62*. São Paulo: Cosac Naify, 2012. p. 125.)

Retirado de *Alguma Poesia*, este poema breve demonstra os seguintes aspectos da vasta e variada poética drummondiana:

- a) Poesia política dotada de uma sobriedade que se manifesta na convenção formal.
- b) Recusa da espontaneidade e expressão do sentimento do indivíduo face ao mundo.
- c) Humor intelectualizado pela densidade da meditação sobre a ruindade da vida.
- d) Expressão da vida moderna, na qual o valor das coisas ultrapassa sua função.

• Questão 37 •

Em sua obra *Mensagem* (1934), o poeta português Fernando Pessoa se exprimiu por símbolos, enquanto elementos captadores e transmissores de sua cosmovisão. Nas três partes que compõem essa obra, construiu a linguagem dos seus poemas de forma a resgatar um passado mítico e ancestral. Analise as afirmativas abaixo:

- I. Pessoa revela os mistérios escondidos na expansão marítima e no apogeu da nação portuguesa. A expansão é descrita como fruto de vontade divina e os portugueses como aqueles escolhidos para realizar esse desígnio.
- II. O poeta recusa o mito do sebastianismo e a crença num Quinto Império.
- III. As epígrafes em latim realçam a ancestralidade do canto de *Mensagem*, cuja simbologia pode ligá-lo a um cristianismo ampliado pelo misticismo pagão.

Estão CORRETAS:

- a) I e III.
- b) II e III.
- c) I.
- d) I e II.

• Questão 38 •

Tu não verás, Marília, cem cativos
tirarem o cascalho e a rica terra,
ou do cerco dos rios caudalosos,
ou da minada terra.

[...] Verás em cima da espaçosa mesa
altos volumes de enredados feitos;
ver-me-ás folhear os grandes livros,
e decidir os pleitos.

Enquanto revolver os meus consultos,
tu me farás gostosa companhia,
lendo os fastos da sábia, mestra História,
e os cantos da poesia.

(RONCARI, L. *História da literatura brasileira*. São Paulo: Edusp/FDE, 1995. p. 261-262.)

A poesia de Tomás Antonio Gonzaga manifesta um contexto no qual nossos escritores, ainda que formados sob a influência estética e mental de Portugal, começavam a manifestar traços de Nativismo. Leia o trecho ao lado e assinale a alternativa CORRETA:

- a) O emprego de quadros da vida colonial torna o poema mais convencional em sua época, principalmente pela particularização da linguagem poética.
- b) O mundo laborioso, do qual o poeta escapa para exercer atividades elevadas em meio ao idílio amoroso, é retratado com a feição do Brasil Colônia.
- c) O Eu lírico abusa das figuras de linguagem como as metáforas, os enigmas, os jogos de palavras e as antíteses para a comoção do ouvinte ou do leitor.
- d) Representa-se uma imagem forte e crua da jovem civilização brasileira, na qual o poeta paradoxalmente idealiza uma vida campestre entre pastores.

• Questão 39 •

Com o subtítulo “auto de Natal pernambucano”, *Morte e vida Severina*, de João Cabral de Melo Neto, filia-se a uma tradição teatral cujo mais importante representante na língua portuguesa foi o humanista Gil Vicente.

— E quem foi que o emboscou,
irmãos das almas,
quem contra ele soltou
essa ave-bala?
— Ali é difícil dizer,
irmão das almas,
sempre há uma bala voando
desocupada.
— E o que havia ele feito
irmãos das almas,
e o que havia ele feito
contra a tal pássara?
— Ter um hectare de terra,
irmão das almas,
de pedra e areia lavada
que cultivava.

(MELO NETO, João Cabral de. *Morte e Vida Severina: auto de Natal pernambucano*. Rio de Janeiro: Alfaguara, 2016. p. 86.)

ANJO: Que quereis?
FIDALGO: Que me digais,
pois parti tão sem aviso,
se a barca do paraíso
é esta em que navegais.
ANJO: Esta é; que demandais?
FIDALGO: Que me deixeis embarcar.
Sou fidalgo de solar,
é bom que me recolhais.
ANJO: Não se embarca tirania
neste batel divinal.

(VICENTE, Gil. *Auto da barca do inferno*. Domínio Público. Disponível em: < <http://www.dominiopublico.gov.br/download/texto/bv000107.pdf>>. Acesso em: 07 nov. 2023. p. 3.)

Com base na comparação entre os dois trechos, e seus conhecimentos sobre as obras, assinale a alternativa CORRETA:

- a) João Cabral de Melo Neto atualiza a forma medieval, caracterizada pela convivência entre religioso e profano, e sobrepõe o tom lírico à sátira vicentina.
- b) A crítica social feita por Gil Vicente é baseada nas intrigas banais entre tipos que representam exclusivamente membros da alta sociedade portuguesa.
- c) O auto de João Cabral consiste em um longo lamento em prol da vida do sertanejo que, inviabilizada pela falta de perspectivas, tem um desfecho pessimista.
- d) O trecho do auto cabralino demonstra como o autor se inspirou no teatro vicentino para compor uma obra caracterizada pelo humor corrosivo e pela crítica social.

As pulgas mordiam-me. Sem mudar de posição, esforçava-me por não fixar o pensamento em coisa nenhuma. Quando vinha uma ideia, afastava-a, agarrava-me a outra, que saía logo. Algumas voltavam com insistência. As botinas de Lobisomem estavam cambadas. O espírito de Deus boiava sobre as águas. Suava irio, mas prolongava a tortura que produziam as picadas das pulgas e a imobilidade. Afinal as picadas das pulgas e a imobilidade me distraíam daqueles beijos e daqueles uivos. Outra vez o choro da criança, novamente a voz de d. Rosália, arrelhiada:
- Cala a boca, diabo!

(RAMOS, Graciliano. *Angústia*. Rio de Janeiro: Record, 2020. p. 104.)

Assinale a alternativa que melhor descreve o romance *Angústia* (1936), de Graciliano Ramos:

- Romance de tensão mínima, em que o conflito se configura em termos de oposição verbal ou sentimental.
- Romance de tensão crítica, em que o herói se opõe e resiste agonicamente às pressões da natureza e do meio social.
- Romance de tensão interiorizada, na qual o herói não se dispõe a enfrentar a antinomia eu/mundo, paralisado pela subjetividade.
- Romance de tensão transfigurada, em que o herói procura ultrapassar o conflito pela transmutação mítica ou metafísica da realidade.



ALERTA

Faça a prova de língua estrangeira no **idioma escolhido no ato da inscrição**. Observe que as questões de número **37 a 42** se repetem para os dois idiomas.



LÍNGUA ESPANHOLA

Leia o texto com atenção e responda às perguntas de nº 41 a 50 selecionando somente uma alternativa CORRETA

Bienvenidas sí, novatadas no.

En los últimos años han salido a la luz varias denuncias realizadas por estudiantes frente a los abusos a los que han sido sometidos por parte de sus compañeros y compañeras en las primeras semanas de ingreso a las universidades y se conocen más casos de víctimas que han sufrido graves consecuencias a nivel físico y emocional derivadas de estos hechos, incluso hay reportes de muertes asociadas a este tipo de violencia; el seguimiento de estas variables y cifras es notorio en países como Estados Unidos cuya institución educativa se ha involucrado en el fenómeno y ha dictaminado varias leyes para contrarrestar y quebrantar este tipo de prácticas. Esta situación permite pensar que gracias a estas garantías jurídicas y el respaldo social que las víctimas reciben, éstas sientan confianza de hablar y poner sobre la mesa un problema que hasta hace poco era considerado una tradición.

España por su parte también ha hecho lo propio frente a las novatadas, prácticas comunes en los colegios mayores y algunas otras instituciones de educación superior, de manera que hoy se cuenta con un acuerdo entre estas organizaciones para combatir las novatadas desde la prevención y con el apoyo de la guía “Novatadas Comprender para Actuar”. Así mismo, ha sido aprobada una normativa que da garantías jurídicas a los novatos y víctimas para denunciar este tipo de atropellos.

No obstante, es bien sabido que muchas instituciones aún se enfrentan a estas expresiones violentas que funcionan en la clandestinidad y que las raíces del problema están ancladas en la cultura que comparte el estudiantado, haciendo necesario que se piense en medidas que trascienden la normatividad y la prevención generalizada. En este orden de ideas cobra relevancia realizar estudios que permitan aportar más herramientas teóricas y conceptuales, haciendo uso

continua >>

de la investigación existente y relevante frente al tema pero también produciendo datos a partir de la experimentación, tal y como se propone en este trabajo.

La perspectiva para abordar este fenómeno debe ser amplia y multidimensional entendiendo que su complejidad sólo es comprensible desde varios enfoques como el psicológico y el social, pues es evidente que las novatadas tienen implicaciones individuales en el plano emocional, ideológico y de relacionamiento, que influyen el orden colectivo. [...]

Actualmente, las novatadas son el acontecimiento principal que da inicio a la etapa universitaria de miles de jóvenes. A pesar de que las instituciones están en contra de estas prácticas, muchos de los adolescentes están dispuestos a realizarlas fuera del contexto educativo y vivir en primera persona este antiguo ritual.

En cuanto a lo que a nuestro país se refiere cabe destacar que, a pesar de ser un tema de absoluto interés para las universidades, no existen investigaciones debido a la falta de información acerca de la prevalencia de las novatadas y de su evolución a lo largo de los años, aunque sí que es cierto que en esta última década se está produciendo una sensibilización social con respecto a este fenómeno, fácilmente observable atendiendo al número de denuncias por parte de las víctimas (el cual ha aumentado de manera significativa) u observando la respuesta de los medios de comunicación los cuales, ahora sí, dan eco de este fenómeno. [...]

Adaptado de DORADO, Alejandro Ros. **Bienvenidas sí, novatadas no. Introducción.** Trabajo de Fin de Grado. Facultad de Educación de Soria, Universidad de Valladolid, 12 de julio de 2019. Disponible en: <https://uvadoc.uva.es/bitstream/handle/10324/39158/TFG-O-1769.pdf?sequence=1> Accedido en: 19 oct. 2023.

• Questão 41 •

El vocablo **novatadas** se emplea en el sentido de

- a) estudiantes universitarios de distintos grados.
- b) recepción a los ingresantes de una universidad.
- c) inicio de curso en las instituciones de nivel superior.
- d) acuerdos de prevención contra las agresiones físicas en las universidades.

• Questão 42 •

El problema que se discute en el texto gira en torno a las novatadas que suelen

- a) reproducir prácticas violentas con graves consecuencias para los estudiantes.
- b) producir la percepción de confianza entre los estudiantes.
- c) causar daños a la imagen de la institución superior.
- d) engendrar varias demandas jurídicas contra la universidad.

• Questão 43 •

Del texto se deduce que el dilema que afrontan las universidades al inicio del año académico es el de

- a) permitir o no las novatadas universitarias.
- b) encontrar formas saludables para garantizar el mantenimiento del ritual de ingreso.
- c) incentivar investigaciones que aborden las tradicionales novatadas.
- d) seguir las leyes que impiden los rituales de ingreso más violentos.

• Questão 44 •

El autor del texto defiende que

- a) la guía “Novatadas Comprender para Actuar” soluciona los problemas que surgen en consecuencia de esas tradiciones.
- b) el tema de las novatadas todavía es poco discutido en las universidades.
- c) la media ha ejercido un papel esencial en la concientización de los problemas que acarrear las novatadas.
- d) la actuación desde distintas perspectivas para combatir las prácticas agresivas puede contribuir para mitigar el problema.

• Questão 45 •

El título **Bienvenidas sí, novatadas no**, contextualmente, resalta la idea de que

- a) las conductas abusivas de recepción a los nuevos estudiantes universitarios deben ser reprimidas.
- b) al ritual de ingreso en la universidad se debería nombrar “Bienvenidas” y no “Novatadas”.
- c) novatadas es un término despreciativo que humilla a los nuevos estudiantes universitarios.
- d) los rituales de ingreso a la universidad deben ser combatidos a cualquier precio.

• Questão 46 •

En el segundo párrafo, el enunciado **España por su parte también ha hecho lo propio frente a las novatadas** significa que España

- a) va a actuar para combatir las novatadas.
- b) está discutiendo acciones para impedir las novatadas.
- c) tomó medidas necesarias para combatir la violencia contra los novatos.
- d) impide las novatadas dentro de las universidades y colegios mayores.

• Questão 47 •

Según el autor del texto, las novatadas tienen implicaciones individuales en el plano emocional, ideológico y de relacionamiento que influyen en el colectivo. Se puede concluir, por lo tanto, que se trata de una tradición que

- a) atrae nuevos estudiantes a las carreras universitarias.
- b) los jóvenes ingresantes universitarios desean mantener.
- c) poco interés despierta a las instituciones de nivel superior.
- d) causa más beneficios que pérdidas al estudiantado universitario.

• Questão 48 •

Sobre el tema de las novatadas resulta falso afirmar que en los últimos años ha aumentado

- a) el número de denuncias por parte de las víctimas.
- b) el interés de la sociedad en discutir sobre esas prácticas.
- c) la relevancia dada por los medios de comunicación al asunto.
- d) el número de estudios que generan conocimiento científico sobre el tema.

• Questão 49 •

En el tercer párrafo la expresión **no obstante** es sinónimo en español de

- a) todavía.
- b) mientras.
- c) sin embargo.
- d) quizás.

• Questão 50 •

En el enunciado del cuarto párrafo **La perspectiva para abordar este fenómeno debe ser amplia y multidimensional...** la locución verbal **debe ser** en el contexto connota

- a) obligación.
- b) posibilidad.
- c) énfasis.
- d) probabilidad.

O conteúdo desta prova é de propriedade da Fundação São Paulo. É expressamente proibida a sua reprodução, utilização em outros concursos, bem como o uso em sala de aula ou qualquer outro tipo, na totalidade ou em parte, sem a prévia autorização por escrito, estando o infrator sujeito à responsabilidade civil e penal.



Read the passage carefully and answer questions 41-44

The eco-friendly glass that's hard to crack

There's laughter over the phone as John Mauro calls out my question to one of his researchers: just how much pummelling with a mallet does it take to break the new glass they have developed?

"You've got to put your body into it," says Prof Mauro, of Pennsylvania State University, as he describes how the glass must first be scratched deeply with diamond or tungsten carbide stylus - and then hammered by a post-doctoral researcher wielding a mallet.

Prof Mauro claims the invention, called LionGlass, is ten times stronger than standard glass. Imagine a wine bottle unscathed, even after falling onto a tiled kitchen floor.

However, few details about LionGlass are available as the research has not been published in a peer-reviewed journal yet and the team have only recently filed a patent application.

One key detail is that, unlike standard glass, the production of this glass doesn't need soda ash or limestone. The alternative ingredients are currently a closely guarded secret.

Available: <https://www.bbc.com/news/business-66359047>. Accessed on Oct. 24th, 2023 [Adapted]

• Questão 41 •

Which statement is true according to the extract?

- a) Wine bottles made of LionGlass have been thrown onto kitchen floors as a method for testing the glass.
- b) Limestone is one of the alternative ingredients used in the production of LionGlass.
- c) There is little information about LionGlass because the research has not been formally published yet.
- d) The research on LionGlass indicates that the glass remains unbroken after half-an-hour hammering.

• Questão 42 •

What have the team of researchers done recently?

- a) They have been invited to be part of a governmental agency.
- b) They have organized a series eco-related events for the coming year.
- c) They have launched a massive advertising campaign all over the Unites States.
- d) They have asked for the official legal right to make and sell LionGlass.

• Questão 43 •

In the fragment "However, few details about LionGlass are available", the underlined adverb means:

- a) Actually.
- b) Moreover.
- c) Nevertheless.
- d) Therefore.

• Questão 44 •

In "A post-doctorate researcher wielding a mallet", what does the underlined verb mean?

- a) hiding.
- b) holding.
- c) showing.
- d) dropping.

Drought turns Amazonian capital into climate dystopia

Forest fires leave Manaus with second worst air quality in the world, while low river levels cut off communities

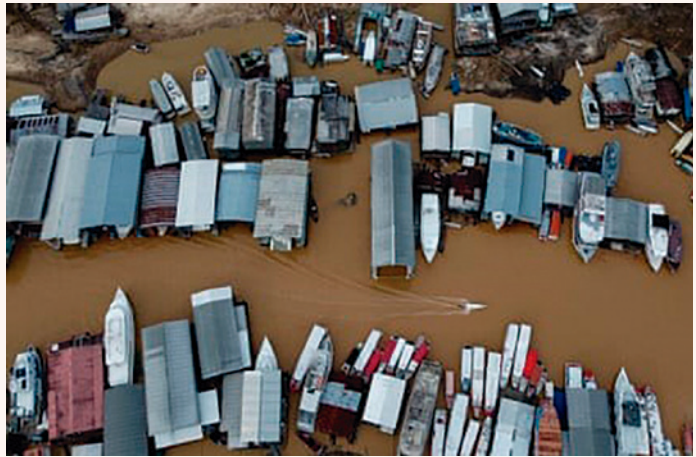
A withering drought has turned the Amazonian capital of Manaus into a climate dystopia with the second worst air quality in the world and rivers at the lowest levels in 121 years.

The city of 1 million people, which is surrounded by a forest of trees, normally basks under blue skies. Tourists take pleasure boats to the nearby meeting of the Negro and Amazon (known locally as the Solimões) rivers, where dolphins can often be seen enjoying what are usually the most abundant freshwater resources in the world.

But an unusually dry season, worsened by an El Niño and human-driven global heating, has threatened the city's self-image, the wellbeing of its residents and the survival prospects for the entire Amazon basin.

The forest capital has been enveloped in a murky brown haze reminiscent of China during its most polluted phase. The usually vibrant port has been pushed far out across the dried-up, rubbish-strewn mud flats.

So many fires are burning in the surrounding tinder-dry forest that air-quality monitors last week registered 387 micrograms of pollution a cubic metre, compared with 122 in Brazil's economic capital of São Paulo. The only city in the world that measured worse was an industrial centre of Thailand.



Rivers are the only means of access in many parts of the Amazon.
Photograph: Michael Dantas/AFP/Getty Images

Available: <https://www.theguardian.com/environment/2023/oct/18/drought-amazon-capital-climate-manaus-forest-fires-air-quality-rivers> . Accessed on Oct. 24th, 2023 [Adapted].

• Questão 45 •

Which statement correctly illustrates the climate crisis in Manaus?

- Global warming, El Niño conditions and low rainfall have dramatically affected the life of inhabitants.
- Outdoor activities have been severely reduced because of the bad air quality in Manaus.
- New trends of tourism have been set due to the extensive dry season.
- Firefighting has been the focus of governmental measures in the capital.

• Questão 46 •

What has characterized the Amazonian capital atmosphere?

- A blanket of fog.
- An unpleasant smell.
- A cloud of steam engines.
- A dark smoke.

• Questão 47 •

What can be understood in "The city of 1 million people (...) normally basks under blue skies"?

- The place is usually sunny and warm.
- The place has a low annual rainfall.
- The place has constant extreme temperatures.
- The place has been affected by ozone layer depletion.

• Questão 48 •

In the extract “The usually vibrant port has been pushed far out across the dried-up, rubbish-strewn mud flats”, the underlined expression means:

- a) Filled with the smell of rubbish.
- b) Contaminated by rubbish.
- c) Scattered with rubbish.
- d) Made invisible by rubbish.

Read the passage carefully and answer questions 49-50

Press release: UN Women report reveals devastating impact of the crisis in Gaza on women and girls

The conflict has already resulted in close to 493,000 women and girls’ being displaced from their homes in Gaza, and it has produced a growing number of widows.

The **New York** — UN Women’s “Rapid assessment and humanitarian response in the Occupied Palestinian Territory” sheds light on the profound impact of the ongoing conflict on the people in Gaza, including on women and girls.

Following the 7 October attack by Hamas on Israel and the ensuing Israeli attacks on Gaza, UN Women has analysed the differentiated impact on women, men, boys, and girls, to ensure adequate responses to their needs.

UN Women estimates that the eruption of violence and destruction has already resulted in close to 493,000 women and girls’ being displaced from their homes in Gaza. Additionally, the violence has tragically resulted in a growing number of widows, as an estimated 900 women have become the heads of households following their male partners’ deaths.

If no ceasefire is achieved, these numbers will continue to rise.

Available: <https://www.unwomen.org/en/news-stories/press-release/2023/10/press-release-un-women-report-reveals-devastating-impact-of-the-crisis-in-gaza-on-women-and-girls> . Accessed on Oct. 24th, 2023. [Adapted].

• Questão 49 •

Choose the alternative which is true according to the text:

- a) Nearly 493,000 women and girls have been held prisoners so far.
- b) More and more women are losing their husbands due to the crisis in Gaza.
- c) Close to 900 women have been forced to leave their homes.
- d) The conflict in Gaza has affected more girls than women.

• Questão 50 •

What will probably happen if the crisis in Gaza continues?

- a) The number of women and girls at great risk will grow.
- b) Girls will be encouraged into the labor market on low salaries.
- c) Women will be offered jobs previously taken by men.
- d) Husbands will have no choice but to look for jobs in Egypt.



Para responder às dez questões de Língua Portuguesa e escrever a redação, utilize como base os textos a seguir.

Texto 1

Cotado, Dino diz que há vários critérios de indicação ao STF além de raça e gênero

Ministro da Justiça é principal cotado para a vaga de Rosa Weber; Lula já disse não ter pressa com sua escolha

27.set.2023 às 12h52 • Marianna Holanda

BRASÍLIA – O ministro Flávio Dino (Justiça) disse nesta quarta-feira (27) que existem vários critérios para a indicação do presidente Lula (PT) à vaga no STF (Supremo Tribunal Federal) além de raça e gênero.

Dino é o principal cotado hoje na bolsa de apostas de candidatos à sucessão da ministra Rosa Weber, que se aposenta da corte nos próximos dias. O outro nome cotado é o do ministro da AGU (Advocacia-Geral da União), Jorge Messias.

O chefe do Executivo tem sido pressionado pela sociedade civil e por aliados a não diminuir a representatividade feminina na Suprema Corte, que hoje é de 2 mulheres para 9 homens. Há ainda uma campanha para que Lula escolha uma mulher negra para o posto.

"Toda reivindicação dos movimentos sociais é legítima, sempre. Agora lembremos que é um sistema. Temos instituições de Justiça com várias instâncias, com vários tribunais, e o presidente tem observado isso, sou testemunha. Ele tem nomeado muitas mulheres, pessoas negras", disse Dino a jornalistas no Palácio do Planalto [...].

"Então, ele [Lula] leva em conta isso como critério, e de fato é algo que nosso governo preza muito. Em relação ao Supremo, é claro, existem vários critérios. E aí é um arbitramento que cabe a ele, né?", completou.

Dino se declarou pardo ao TSE (Tribunal Superior Eleitoral) nas últimas eleições.

[...]

Além de o presidente ter sinalizado não ter pressa para as indicações, Lula disse nesta

semana que gênero e cor não serão critérios para a sua escolha.

"O critério não será mais esse. Eu estou muito tranquilo por isso que eu tô dizendo que eu vou escolher uma pessoa que possa atender aos interesses e expectativas do Brasil. Uma pessoa que possa servir o Brasil. Uma pessoa que tenha respeito com a sociedade brasileira. Uma pessoa que vote adequadamente sem ficar votando pela imprensa. Sabe?", afirmou o presidente a jornalistas no Itamaraty nesta semana.

A crítica a quem possa ficar "votando pela imprensa" ocorre três semanas depois de o mandatário já ter sugerido que votos de ministros da Suprema Corte ficassem sob sigilo. À época, ele disse que seria para não criar "animosidade" com os magistrados e que a sociedade não tem que saber como eles votam.

Depois, Lula seguiu e disse que já tem várias pessoas "em mira". Mas, questionado sobre o nome de Dino, o presidente se esquivou e disse que vai indicar a pessoa mais correta que ele conhecer.

Disponível em: <https://www1.folha.uol.com.br/poder/2023/09/cotado-dino-diz-que-ha-varios-criterios-de-indicacao-ao-stf-alem-de-raca-e-genero.shtml>. Acesso em: 10 nov. 2023. (Adaptado)

Texto 2

O retrocesso bate à porta do STF

Diversidade não é bônus ou agrado, é dever indelével de nossos representantes

31.out.2023 às 22h00 – Atualizado: 31.out.2023 às 22h58 • Sheila Neder Cerezetti e Lívia Gil Guimarães

Diante da aposentadoria da ministra Rosa Weber, proliferam manifestações favoráveis à indicação de uma mulher ao posto. Nada mais natural, dado o enorme retrocesso que opção diversa representaria.

Até um dia antes de sua aposentadoria, o Supremo Tribunal Federal era composto por 9 homens e 2 mulheres; ou seja, o gênero feminino significava apenas 18,2% da mais alta corte do país. Se a vaga for preenchida por um homem, a porcentagem cairá para 9,1%. Dos atuais 10 integrantes, 1 se autoidentifica como pardo, os demais são brancos. Nunca uma mulher negra compôs o tribunal.

A ausência de indicação de uma mulher reforçaria o fato de que o Brasil está longe de alcançar equidade de gênero, sendo reflexo do descaso do Estado brasileiro em relação à situação de discriminação a que mulheres e meninas estão submetidas diariamente. É sob o prisma de evidente subvalorização do gênero feminino — refletida nos índices de violência, desigualdade salarial e diminuta participação em espaços de poder — que deve ser discutida a presença de ministras no STF.

O debate deve centrar-se no imperativo de uma sociedade mais justa e igualitária, em que a exclusão de determinados grupos sociais seja constantemente rechaçada e combatida. Inexiste justificativa plausível para que homens sigam em pujante maioria nos altos postos públicos.

Por uma questão de igualdade distributiva e de reconhecimento, mulheres devem ter a oportunidade de contribuir ativamente nos espaços de tomada de decisão que dizem respeito às questões mais fundamentais da sociedade. Pensar diferente disso apenas revela o profundo descompasso do Brasil com instrumentos internacionais como a Cedaw (Convenção para a Eliminação de todas as Formas de Discriminação contra a Mulher) e o objetivo 5 da Agenda 2030 da ONU. Não podemos mais faltar com atenção à necessidade de combater preconceitos e discriminações que persistem na trajetória de mulheres.

Os marcadores sociais da diferença "raça" e "etnia" não devem ser entendidos como acessórios nessa análise: o Brasil historicamente secundarizou o exercício da cidadania de pessoas negras e indígenas, porque subalternizou-as em um projeto político e econômico. Na ótica interseccional, gênero e raça despontam como fatores de discriminação indevida e representam preconceitos e vivências de exclusão na dinâmica histórica brasileira.

Em perspectiva comparada, o Brasil possui posição bastante fragilizada. A ocupação feminina de apenas um assento no Supremo colocaria o país em penúltimo lugar na lista daqueles com maior desigualdade de gênero em cortes supremas da América Latina, à frente apenas da Argentina, segundo a Cepal (Comissão Econômica para a América Latina e o Caribe). Isso sem falar na comparação, por exemplo, com Canadá e Estados Unidos, em que mulheres ocupam 44,4% desses espaços.

Em 2022, esses países acompanharam inéditas indicações de juízas de suprema corte que levaram em consideração os marcadores sociais da diferença etnia e raça em intersecção com gênero. No caso canadense, houve a primeira mulher oriunda de povos originários e, nos EUA, a primeira mulher negra. Vê-se que as discussões sobre maior diversidade em cortes estão em pauta, especialmente em momentos de necessária oposição ao obscurantismo.

Perdemos reiteradamente oportunidades de melhorar os números nacionais e de favorecer a igualdade com as últimas indicações de homens brancos ao STF. Diversidade não é bônus ou agrado; é dever permanente de nossos representantes, assim como o é o combate às desigualdades impregnadas nas estruturas das instituições estatais e privadas deste país.

A indicação de uma mulher progressista é ato inegociável de promoção da participação de brasileiras na vida pública. É a única medida aceitável se não quisermos compactuar com o gritante retrocesso que se avizinha e que poderá durar longos cinco anos até a próxima aposentadoria. Opções qualificadas não faltam ao presidente Lula.

Sheila Neder Cerezetti – Professora de direito comercial da Faculdade de Direito da USP, é coordenadora do Grupo de Pesquisa e Estudos de Inclusão na Academia (Gpeia-USP)

Lívia Gil Guimarães – Doutora e mestra em direito constitucional (USP), é autora da tese "Mulheres na Composição de Cortes Supremas: Um Estudo sobre a Desigualdade de Gênero"; coordenadora do Gpeia-USP e pesquisadora do grupo Constituição, Política e Instituições (Copi-USP)

Disponível em: <https://www1.folha.uol.com.br/opiniao/2023/10/o-retrocesso-bate-a-porta-do-stf.shtml>. Acesso em: 10 nov. 2023. (Adaptado)

• Questão 51 •

“Dino é o principal cotado hoje na bolsa de apostas de candidatos à sucessão da ministra Rosa Weber, **que se aposenta da corte nos próximos dias**”. Nesse trecho, retirado do primeiro parágrafo do texto 1, a oração destacada é subordinada

- a) adjetiva restritiva, porque delimita qual ministra do Supremo Tribunal Federal está para se aposentar.
- b) adverbial temporal, uma vez que indica quando a ministra se aposentará, ou seja, dali a poucos dias.
- c) adjetiva explicativa, pois especifica a atual situação da ministra em relação à aposentadoria dela.
- d) adverbial condicional, já que sugere condições para a sucessão após a aposentadoria da ministra.

• Questão 52 •

No quarto parágrafo do texto 1, o emprego de colchetes indica que a jornalista

- a) inseriu um dado que exemplifica a importância do papel social da pessoa citada pelo ministro.
- b) suprimiu uma ideia irrelevante para o entendimento da declaração de Flávio Dino.
- c) destacou um nome para mostrar que este e o ministro pertencem ao mesmo partido político.
- d) acrescentou uma informação para esclarecer o referente do pronome utilizado por Flávio Dino.

• Questão 53 •

A expressão oral, em determinadas situações, tende a ser mais informal, visando, inclusive, maior fluidez na comunicação. Considerando o texto 1, indique em qual das alternativas NÃO há exemplo de linguagem informal.

- a) "Toda reivindicação dos movimentos sociais é legítima, sempre. [...]."
- b) "E aí é um arbitramento que cabe a ele, né?"
- c) "Eu estou muito tranquilo por isso que eu tô dizendo que eu vou escolher uma pessoa [...]."
- d) "[...] que vote adequadamente sem ficar votando pela imprensa. Sabe?"

• Questão 54 •

No último parágrafo do texto 1, a palavra mandatário é utilizada para se referir a

- a) ministro da Suprema Corte.
- b) presidente.
- c) Flávio Dino.
- d) Brasil.

• Questão 55 •

No texto 2, as autoras defendem que

- a) a sociedade brasileira tem garantido a presença massiva de mulheres no poder judiciário, tendo em vista a atual composição das diversas instâncias jurídicas.
- b) o Brasil tem avançado em comparação a outros países no que diz respeito às políticas direcionadas às mulheres e sua presença nos espaços de poder.
- c) o processo de aposentadoria da atual ministra representa um retrocesso para as mulheres, uma vez que ela poderia continuar ocupando o cargo por mais tempo.
- d) a escolha de um homem para ocupar o cargo da atual ministra Rosa Weber faria com que fosse ainda mais prejudicada a representatividade feminina no STF.

• Questão 56 •

“Dos atuais 10 integrantes, 1 se **autoidentifica** como pardo, os demais são brancos. Nunca uma mulher negra compôs o tribunal”. Em relação ao emprego do hífen, a palavra destacada nesse trecho do segundo parágrafo do texto 2 segue regra semelhante à regra da palavra

- a) seminovo.
- b) antirracista.
- c) contraindicação.
- d) autossustentável.

• Questão 57 •

No terceiro parágrafo do texto 2, os travessões foram empregados para

- a) destacar comentário explicativo.
- b) introduzir discurso direto.
- c) inserir argumento de autoridade.
- d) indicar citação de outra fonte.

• Questão 58 •

No quarto parágrafo do texto 2, as palavras “rechaçada” e “pujante” podem ser substituídas, mantendo-se o mesmo sentido, por

- a) recolhida e pulsante.
- b) garantida e extraordinária.
- c) consagrada e louvável.
- d) rejeitada e imensa.

• Questão 59 •

No texto 2, as autoras afirmam que a diversidade é um dever permanente de nossos representantes. Qual outro dever das nossas autoridades elas explicitam?

- a) A negligência em relação à situação de discriminação a que mulheres estão submetidas diariamente.
- b) O combate às desigualdades estruturais nas instituições públicas e privadas do país.
- c) A discussão sobre maior diversidade nas cortes de outros países da América Latina.
- d) O entendimento dos marcadores de gênero e raça como critérios socialmente irrelevantes.

• Questão 60 •

Considere as afirmações a seguir e assinale a alternativa CORRETA.

- a) O texto 1 nega que gênero e raça sejam critérios importantes para determinar a escolha da pessoa que ocupará a nova vaga no STF.
- b) O texto 2 critica explicitamente as falas do ministro Flávio Dino e do presidente Lula que foram transcritas no texto 1.
- c) Tanto o texto 1 como o texto 2 se referem aos critérios de gênero e raça como relevantes para a indicação ao STF, mas no texto 1 eles não são considerados imprescindíveis.
- d) Nos dois textos, o discurso direto é notadamente utilizado para indicar a relevância dos argumentos apresentados.

Faculdade de Direito
de Franca
ASSISTÊNCIA JUDICIÁRIA

FACULDADE DE DIREITO DE FRANCA



IMPORTANTE

Na próxima página, você encontrará a proposta de redação e deverá redigi-la no CADERNO DE RESPOSTAS.

CONTINUE O TRABALHO.



PROPOSTA DE REDAÇÃO

Com base nos textos 1 e 2 e em seus conhecimentos prévios, produza um texto **dissertativo-argumentativo** que apresente seu ponto de vista sobre a seguinte questão: **gênero e raça devem ser considerados entre os critérios para orientar a escolha de ministros do Supremo Tribunal Federal?**

Sua redação será avaliada de acordo com os seguintes critérios: estrutura textual compatível com o texto dissertativo-argumentativo, adequação ao desenvolvimento do tema proposto, criticidade, uso adequado de elementos coesivos e emprego da modalidade escrita formal da língua portuguesa.

IMPORTANTE:

- Redija o texto com caneta esferográfica de tinta azul ou preta, no espaço a ele destinado. O rascunho não será considerado.
- A redação deve ser escrita em língua portuguesa e com letra legível.
- Dê um título à sua produção textual.
- Será desclassificado o candidato que tirar **nota zero** na redação.

Nota zero será atribuída se o texto construído:

- tiver menos de 7 (sete) linhas (o título entra nesse total; trechos copiados dos textos da prova serão desconsiderados);
- fugir ao tema ou apresentar parte do texto em desacordo com o tema proposto;
- não atender à estrutura do texto dissertativo-argumentativo;
- apresentar impropérios, desenhos ou quaisquer outras formas propositais de anulação.



O conteúdo desta prova é de propriedade da Fundação São Paulo. É expressamente proibida a sua reprodução, utilização em outros concursos, bem como o uso em sala de aula ou qualquer outro tipo, na totalidade ou em parte, sem a prévia autorização por escrito, estando o infrator sujeito à responsabilidade civil e penal.



FACULDADE
DE DIREITO
DE FRANCA



FUNDAÇÃO SÃO PAULO

NucVest
vestibulares e concursos

www.nucvest.com.br